



جامعة الإسكندرية  
ALEXANDRIA  
UNIVERSITY



# الخطة الاستراتيجية 2017/2022 كلية التربية الرياضية للبنين جامعة الاسكندرية



## كلمة عميد الكلية



أتشرف أن أقدم رسالتي هذه لأفراد أسرة كلية التربية الرياضية بأبي قير جامعة الاسكندرية، طلابها والسادة أعضاء هيئة التدريس ومعاونيهم والعاملين بها حيث أرحب بانضمامكم إلي هذا الصرح العظيم الذي نفتخر ونفتخر به جميعا لما يحمله من تاريخ كبير وإسهامات فعالة على كلا المستويين القومي والإقليمي .

ويطيب لي أن أتقدم إليكم بأطيب التمنيات مع الدعاء بمستقبل متشرق ونجاح دائم بأذن الله تعالى، وأدعوكم أبناءى للانضمام لكافة الأنتشطة الأكاديمية والتعليمية والبحثية التي تقدمها الكلية والتي فيها تكون الحياة الجامعية حياة متكاملة تهيئ لكم المناخ الذي يمكنكم من الإبداع والتفوق وأيضا تسعى لفتح آفاق

جديدة للعلم والمعرفة والحصول على أكبر فرص لإجراء البحوث والتدريب تحت إشراف السادة أعضاء هيئة التدريس أصحاب الخبرات العالية والمتخصصين في مجالات العلوم الرياضية المختلفة.

اسمحوا لي أن ابدأ بالبتكر طبعاً لله قبل البتتر لأنه من جعلكم سبب لما وصلنا اليه، فاللهم لك الحمد والبتكر على ما أعطيته لنا ثم أتتكم يا أبناءى الطلبة يا من قمتم بثورة 25 يناير والتي تعد أعظم عمل عرفته العالم بأكمله وأفتخر به، فأنتم من سعيتم لتغيير أوضاع البلاد للأفضل والقضاء على الظلم والفساد وأعدتم مصر إلى نفسها لتؤسس من جديد مرحلة تعيد لها كرامتها وكرامته تتعبها ومكانتها بين باقي البلاد.

تتكرنا لتتباب مصر العظيم، تتكرنا للأرحام المصرية الطاهرة التي أنجبت تتباب ميدان التحرير وكل ميادين مدن مصر الأخرى، تتكرنا لكم جميعاً لأنكم أعدتم إلينا كرامتنا وأعدتم مصر.

عميد الكلية

أ.د/ أحمد سعد الدين محمود عمر

## فريق الإعداد التنفيذي للخطة الاستراتيجية 2017-2022

### الإشراف العام

عميد الكلية	أ.د/ أحمد سعد الدين محمود عمر
-------------	-------------------------------

### رئيس فريق العمل

مستشار وحدة ضمان الجودة	أ.د/ علاء الدين محمد عليوة
-------------------------	----------------------------

### لجنة إعداد الخطة الاستراتيجية

قسم الادارة الرياضية و التروييح	أ.د / سمير عبد الحميد على
قسم اصول التربية الرياضية	أ.د / اميمة العجمي صالح
قسم الادارة الرياضية و التروييح	أ.م.د / رأفت سعيد هنداوى
المدير التنفيذي لوحدة ضمان الجودة	أ.م.د / أحمد محمد عبد المنعم علام
قسم الادارة الرياضية و التروييح	أ.م.د / بركات فرج محمد
قسم الادارة الرياضية و التروييح	م.م / احمد حافظ محمود
قسم الادارة الرياضية و التروييح	م.م / احمد جمعة السيد
قسم الادارة الرياضية و التروييح	م / اسلام سعد عبد المقصود
أمين الكلية	السيد/ فتحي خضر مساعد
إداري بوحدة ضمان الجودة بالكلية	الأنسة / باسنت طنطاوي قنديل
إداري بوحدة ضمان الجودة بالكلية	السيد / هنتام محمد عبد الحافظ

### مراجعة لغوية

قسم الادارة الرياضية و التروييح	أ.د / محمد عبد العزيز سلامة
---------------------------------	-----------------------------

## قائمة محتويات الخطة الاستراتيجية

رقم الصفحة	الموضوع
1	الرؤية والرسالة والقيم الحاكمة لجامعة الاسكندرية
2	رؤية ورسالة كلية التربية الرياضية للبنين
3	نبذة عن تاريخ الكلية
5	السمات المميزة للكلية
6	البرامج التعليمية التي تقدمها كلية التربية الرياضية للبنين جامعة الاسكندرية
10	البيانات الوصفية لكلية التربية الرياضية للبنين جامعة الاسكندرية
12	الإمكانات المادية بكلية التربية الرياضية للبنين جامعة الاسكندرية
21	مراكز الجامعة الخدمية والتعليمية
27	منهجية إعداد الخطة الاستراتيجية 2017-2022
29	التحليل الرباعي البيئي لكلية التربية الرياضية للبنين جامعة الاسكندرية
30	طرق ومصادر جمع البيانات اللازمة للتحليل البيئي
32	نتائج التحليل البيئي للكلية
34	مصفوفة العوامل الاستراتيجية
40	البدائل الاستراتيجية
41	الغايات النهائية
43	الأهداف الاستراتيجية
44	الخطة التنفيذية

## رؤية ورسالة جامعة الاسكندرية

### رؤية الجامعة:

تسعى جامعة الاسكندرية إلى استعادة دورها التاريخي وذلك بتحقيق قفزة نوعية شاملة في مجالات مختلفة من المعرفة في إطار من القيم الانسانية النبيلة التي تمكنها من تبوء مكانتها الرائدة سواء على المستوى المحلي والعربي والافريقي او على مستوى العالم.

### رسالة الجامعة:

جامعة الاسكندرية هي مؤسسة وطنية، تعليمية، بحثية متقدمة و متكاملة تسعى لتقديم ونشر المعرفة. وتؤكد الجامعة دائما على أهمية بناء الانسان العصري وتجديد ثقافة المجتمع ليحتل مكانته الرائدة في كل القطاعات.

### القيم الحاكمة:

- **الابداع و الاختراع :**  
توفر الجامعة المناخ الداعم لاكتشاف المعارف وتحضن وتتبع المبادرات الانمائية.
- **الجودة والتميز :**  
تلتزم الجامعة بمعايير الجودة طبقا للمؤتمرات والمعايير الدولية في كل المخرجات سواء كانت علمية او بحثية او مهنية او ثقافية وذلك لتحقيق التميز والتنافسية.
- **روح الفريق :**  
وذلك لخلق مناخ مؤسسي و ثقافي ينتج على فكرة العمل الجماعي وروح فريق العمل.
- **المعتقد و الالتزام :**  
تلتزم الجامعة بحماية الموروث الثقافي و الحضاري و تتمسك بالميثاق الاخلاقي و تقاليد الجامعة
- **الحرية الفكرية :**  
تدعم الجامعة الحرية الفكرية في اطار المسؤولية المجتمعية واحترام الاخرين و تنتج التعددية الفكرية وتعزيز ثقافة التسامح .
- **العدل و تكافؤ الفرص :**  
الجامعة ملتزمة بتوفير الفرص المتكافئة للجميع دون تفرقة بسبب دين او عرق او نوع او عمر.
- **الشفافية :**  
الالتزام بالشفافية و العدل و المصداقية و الموضوعية في كل المجالات و احترام حقوق الملكية الفكرية تبعا للقوانين المنظمة لذلك محليا و دوليا.

## رؤية ورسالة كلية التربية الرياضية للبنين

---

### رؤية الكلية :

تتطلع كلية التربية الرياضية للبنين - جامعة الاسكندرية لأن تكون كيانا متميزا على المستوى المحلى والاقليمى والدولى فى مجالات التربية الرياضية والبحث العلمى وخدمة المجتمع وتنمية البيئة .

### رسالة الكلية:

تلتزم كلية التربية الرياضية للبنين - جامعة الاسكندرية باعداد خريجين أكفأ يتحلون بأخلاقيات ممارسة المهنة ، مؤهلين للقيام بدور فعال ومتميز فى مجالات التربية الرياضية وريادة الأعمال وخدمة المجتمع من خلال تقديم برامج متميزة فى التربية الرياضية لمرحلتى البكالوريوس والدراسات العليا ، وتعزيز دور البحث العلمى فى التنمية الشاملة والمستدامة .

## نبذة عن تاريخ الكلية

1/1/1 التطور الإنتشائي للكلية :

صدر قرار لوزير التعليم عام 1955م بانتشاء معهد للتربية الرياضية بالاسكندرية ، وتقرر له موقع معسكر الفتوة بأبو قير .. رغم عدم الاستعداد بمباني ومنتجات وملاعب رياضية تليق أو تتناسب مع هذا الحدث ... حيث كان المتاح - فقط - بعض الثكنات والعنابر المخصصة للمعسكر .

لذا كان الجهد الأكبر الذى وقع على عاتق الرواد الأوائل من هيئة التدريس والطلاب من خلال معسكرات العمل المستمرة الذى بذل فيها الجهد والعرق الكثير فى التخطيط والبناء المستمر والبناء المبدئى لطرق ومنتجات وملاعب كانت بمثابة اللبنة الأساسية لمسيرة البناء التى توالى بعد ذلك ، وفى عام 1959م أقيمت بالمعهد العالى للتربية الرياضية أول صالة ألعاب مغطاة ، وبجوارها أربعة ملاعب للجماز .

وبمساندة المجلس الأعلى للتعباب والرياضة ، وبعض الهيئات بالاسكندرية - تم إنتشاء مكان متكامل لمسابقات ألعاب القوى ( مضمار وميدان ..... به أيضا ملعب كبير لكرة القدم ) وكذلك بعض الملاعب لكرة السلة والطائرة فى الجهة الشرقية للمعهد .

وفى مطلع عام 1965 تم بناء مدرجات تعليمية للطلاب وملحقاتها ( مدرجات للمتناهدة - وحدة خلع ملابس - حجرات للمحاضرات والأساتذة ) .

ثم فى عام 1969م تم بناء وحدة للإسكان الطلابى تشمل عنابر نوم - صالات استذكار - مطبخ - صالة طعام - نادى للطلاب ) .

ولم تقف يد التطوير عند هذا الحد ..... فقد استمر التطوير والتحسين على مر الزمن ..... إلى أن جأت النقلة النوعية للكلية عندما انضمت إلى جامعة الاسكندرية عام 1989م فلم تبخل الجامعة بامداد الكلية بكافة الامكانيات والتسهيلات مما كان له أبلغ الأثر فى التطوير الشامل على كافة الأصعدة بالكلية حيث تم التالى :

- إنتشاء مبني تعليمي مكون من عدد 2 طابق .
- تجديد و تجهيز و إعداد مضمار ألعاب القوى .
- إعادة تجديد وزراعة ثلاث ملاعب لكرة القدم .
- تجديد صالة الجيمانزيوم الرئيسية .
- تجديد صالة الألعاب الرياضية متعددة الأغراض .



- إعادة تجديد حلقات الملاكمة.
- إنشأ وحدة مركز اللياقة البدنية و الرياضة للجميع .
- إنشأ وحدة البحوث و المعلومات الرياضية .
- إنشأ معمل الوسائط التعليمية والحاسب الالى
- إنشأ نادي العاملين بكلية التربية الرياضية .
- تجديد محطة غلايات وترتبيح بحمام السباحة .
- إنشأ وتجهيز ملاعب الكلية متعددة الأغراض (كرة قدم - كرة سلة - كرة طائرة - كرة يد - تنس أرضي)
- صيانة وترميم دورات المياه بالمبنى الإداري .
- صيانة وترميم مبنى الانتزاف (تنشون الطلاب - تنشون الخريجون - القسم الهندسى - مكتب الانتزاف على سير الدراسة) .
- صيانة و ترميم ورفع كفاءة حمام السباحة و دورات المياه داخل المبنى .
- صيانة وترميم مبنى العيادة
- صيانة و ترميم وتجهيز مبنى الضيافة الاسكان المميز .
- تجهيز مكتبة الكلية من أرفف ومرابح وتكبيفات .
- صيانة وترميم ورفع كفاءة دورات المياه بالاسكان الطلابي .
- تجهيز كافيتيريا لخدمة مبنى الضيافة الاسكان المميز وأعضاء هيئة التدريس ومعاونيهم.



## السمات المميزة للكلية

أدى تاريخ إنتساب الكلية المبكر في منقطة الإسكندرية إلى إكسابها سمات خاصة لا تتوفر لدى منافسيها من الكليات النظيرة في المنطقة ويمكن إيجاز أهم هذه السمات فيما يلي:

- إصدار العدد الأول من المجلة العلمية الدولية المحكمة باللغة الإنجليزية تحت عنوان (Applications, the international Edition & Theories) إعتباراً من مارس 2011 على أن تصدر المجلة ثلاث مرات سنوياً بتنكل دورى مواكبة لصدور الطبعة المحلية خلال مارس ويوليو ونوفمبر من كل عام .
- عقد اتفاقيات عملية مع جامعات ومؤسسات علمية دولية لتطوير الأداة .
- تنظيم العمل الإداري داخل الكلية للموظفين بجهاز التوقيع بالبصمة Finger Print والذي يسهل على إدارة الكلية معرفة توقيت حضور وانصراف الموظفين .
- الاتفاق مع مؤسسة دارنفتس Dartfish التترق الأوسط على إنتساب أكاديمية دار نفتس بالكلية للاستفادة من تطبيقات تكنولوجيا درات فيتس Dartfish للتحليل الحركي.
- إنتساب أكاديمية خاصة برياضة الجودو والتي تعتبر الأولى من نوعها في ج.م.ع وهي منحة من اليابان بتوفير محاضر ياباني دولي في رياضة الجودو.
- تطبيق نظام الساعات المتعمدة للدراسات العليا .
- إنتهار نادي العاملين بالكلية .
- تطوير البنية التحتية للنظام المعلوماتي المستخدم في الكلية وذلك بإنتساب قواعد البيانات والبرامج الخدمية بإنتساب شبكة ربط داخلي عن طريق خطوط الهاتف مما أتاح الفرصة لسهولة ربط "27" قسما داخل حرم الكلية.
- تميز الكلية بتخصص الفوص التابع لقسم تدريب الرياضات المائية و تفرد به الكلية عن باقي الكليات المناظرة و التي تم استحداثه طبقا للاستطلاع اراء المستفيدين .
- زيادة عدد الطلاب الوافدين .
- معامل الكلية العلمية "معامل البيوميكانيك / معمل فسيولوجيا الأداة الرياضي / معمل علم النفس الرياضي"
- مبنى الضيافة المميز بكلية التربية الرياضية للبنين .

## البرامج التعليمية التي تقدمها كلية التربية الرياضية للبنين

### أولا : البرامج الاكاديمية لمرحلة البكالوريوس

- بكالوريوس تربية رياضية تخصص رياضة مدرسية .
- بكالوريوس تربية رياضية تخصص الإدارة الرياضية والترفيه .
- بكالوريوس تربية رياضية تخصص تدريب رياض ( أقسام التدريب الخمس )



## البرامج الاكاديمية لمرحلة الدراسات العليا

### قسم أصول التربية الرياضية

#### اختبارات ومقاييس

- دبلوم اختبارات ومقاييس
- ماجستير اختبارات ومقاييس
- دكتوراة اختبارات ومقاييس

#### علم الحركة والميكانيكا الحيوية

- دبلوم علم الحركة والميكانيكا الحيوية
- ماجستير علم الحركة والميكانيكا الحيوية
- دكتوراة علم الحركة والميكانيكا الحيوية

#### علم النفس الرياضي

- دبلوم الاختصاص النفسى الرياضى
- ماجستير علم النفس الرياضى
- دبلوم علم النفس الرياضى
- دكتوراة علم النفس الرياضى

### قسم الإدارة الرياضية والترويج

#### الإدارة

- دبلوم الادارة الرياضية
- ماجستير الادارة الرياضية
- دكتوراة الادارة الرياضية

#### الترويج

- دبلوم الترويج
- ماجستير الترويج
- دكتوراة الترويج

### قسم الرياضة المدرسية

- دبلوم تدريسه التربية الرياضية لحدوى الاحتياجات الخاصة
- ماجستير تدريسه التربية البدنية
- دكتوراة مناهج وطرف تدريسه التربية البدنية
- ماجستير مناهج وطرف تدريسه التربية البدنية

## قسم العلوم الحيوية والصحة الرياضية

### اصابات الرياضة والتأهيل

▪ ماجستير اصابات الرياضة وتأهيل

▪ دبلوم اصابات الرياضة وتأهيل

▪ دكتوراة اصابات الرياضة وتأهيل

### التربية الصحية والصحة الرياضية

▪ دكتوراة التربية الصحية والصحة الرياضية

▪ دبلومة الاندية الصحية

▪ ماجستير التربية الصحية والصحة الرياضية

### فسيولوجيا الرياضة

▪ دكتوراة فسيولوجيا الرياضة

▪ ماجستير فسيولوجيا الرياضة

## قسم تدريب الألعاب الرياضية

▪ دكتوراة التدريب الرياضي في رياضة الاسكواش

▪ دبلوم التدريب الرياضي في رياضة

▪ دكتوراة التدريب الرياضي في رياضة الريتنه الطائرة

▪ دكتوراة التدريب الرياضي في رياضة التنس

▪ دكتوراة التدريب الرياضي في رياضة تنس الطاولة

▪ دكتوراة التدريب الرياضي في رياضة الهوكي

▪ دكتوراة التدريب الرياضي في رياضة كرة القدم

▪ دكتوراة التدريب الرياضي في رياضة كرة السلة

▪ ماجستير التدريب الرياضي في رياضة الاسكواش

▪ دكتوراة التدريب الرياضي في رياضة كرة اليد

▪ ماجستير التدريب الرياضي في رياضة الريتنه الطائرة

▪ ماجستير التدريب الرياضي في رياضة التنس

▪ ماجستير التدريب الرياضي في رياضة الهوكي

▪ ماجستير التدريب الرياضي في رياضة الكرة الطائرة

▪ ماجستير التدريب الرياضي في رياضة كرة السلة

▪ ماجستير التدريب الرياضي في رياضة تنس الطاولة

▪ ماجستير التدريب الرياضي في رياضة كرة القدم

▪ ماجستير التدريب الرياضي في رياضة كرة اليد

## قسم تدريب التمرينات والجمباز

▪ دبلوم جمباز اجهزة

▪ دبلوم تمرينات وعروض رياضية

▪ ماجستير تمرينات عروض رياضية

▪ دبلوم جمباز ارضي

▪ ماجستير جمباز الاجهزة

▪ ماجستير جمباز ارضي

▪ دكتوراه جمباز الاجهزة

▪ دكتوراه تمرينات وعروض رياضية

▪ دكتوراه جمباز ارضي

## قسم تدريب الرياضيات المائية

- دبلوم التدريب الرياضى فى رياضة الغوص
- ماجستير التدريب الرياضى فى رياضة السباحة
- ماجستير التدريب الرياضى فى رياضة الغوص
- دكتوراه التدريب الرياضى فى رياضة السباحة
- دكتوراه التدريب الرياضى فى رياضة الغوص
- دبلوم التدريب الرياضى فى رياضة السباحة
- ماجستير التدريب الرياضى فى رياضة التجديف
- ماجستير التدريب الرياضى فى رياضة الغطس
- دكتوراه التدريب الرياضى فى رياضة التجديف
- دكتوراه التدريب الرياضى فى رياضة الغطس

## قسم تدريب المنازل والرياضيات الفردية

- دبلوم التدريب الرياضى فى رياضة الجودو
- دبلوم التدريب الرياضى فى رياضة المصارعة
- دبلوم التدريب الرياضى فى رياضة رفع الاثقال
- دبلوم التدريب الرياضى فى رياضة المبارزة
- ماجستير التدريب الرياضى فى رياضة الكاراتية
- ماجستير التدريب الرياضى فى رياضة الكيك بوكس
- ماجستير التدريب الرياضى فى رياضة المصارعة
- ماجستير التدريب الرياضى فى رياضة رفع الاثقال
- دكتوراه التدريب الرياضى فى رياضة الكيك بوكس
- دكتوراه التدريب الرياضى فى رياضة المصارعة
- دكتوراه التدريب الرياضى فى رياضة جودو
- دكتوراه التدريب الرياضى فى رياضة كونغ فو
- دبلوم التدريب الرياضى فى رياضة الكيك بوكس
- دبلوم التدريب الرياضى فى رياضة الكونغ فو
- دبلوم التدريب الرياضى فى رياضة الملاكمة
- دبلوم التدريب الرياضى فى رياضة كاراتية
- ماجستير التدريب الرياضى فى رياضة الجودو
- ماجستير التدريب الرياضى فى رياضة الكونغ فو
- ماجستير التدريب الرياضى فى رياضة المبارزة
- ماجستير التدريب الرياضى فى رياضة الملاكمة
- دكتوراه التدريب الرياضى فى رياضة الكاراتية
- دكتوراه التدريب الرياضى فى رياضة المبارزة
- دكتوراه التدريب الرياضى فى رياضة الملاكمة
- دكتوراه التدريب الرياضى فى رياضة رفع الاثقال

## البيانات الوصفية لكلية التربية الرياضية للبنين

التربية الرياضية للبنين	اسم الكلية
الإسكندرية	اسم الجامعة
حكومية	نوع الجامعة
منطقة ابو قير محافظة الإسكندرية	الموقع الجغرافي
عام 1955 م	تاريخ التأسيس
4 سنوات دراسية ( 8 فصول دراسية )	مدة الدراسة
اللغة العربية	لغة الدراسة

## الموارد البشرية بالمؤسسة:

### ▪ إجمالي عدد أعضاء هيئة التدريس ( 222 )

○ ( 69 ) متفرغين ، ( 39 ) استاذ ، ( 44 ) استاذ مساعد ، ( 70 ) مدرس

### ▪ إجمالي عدد أعضاء الهيئة المعاونة 44

○ ( 30 ) مدرس مساعد - ( 14 ) معيد

### ▪ إجمالي عدد أفراد الجهاز الإداري والفني و الخدمات المعاونة ( 295 )

○ عاملين مثبتين بالدرجات التخصصية ( 87 ) ، عاملين مؤقتين بالدرجات التخصصية ( 3 ) ، عاملين مثبتين بالدرجات المكتبية ( 66 ) ، عاملين مثبتين فنيين ( 44 ) ، عاملين مؤقتين فنيين ( 1 ) ، عمال الخدمات المعاونة المثبتين ( 62 ) خدمات معاونة ، ( 30 ) حرفيين ، عمال الخدمات المعاونة المؤقتين ( 2 )

## الأقسام العلمية:

1- الرياضة المدرسية	2- تدريب الالعب الرياضية
3- تدريب مسابقات الميدان والمضمار	4- تدريب التمرينات والجمباز
5- تدريب الرياضات المائية	6- تدريب المنازلات والرياضات الفردية
7- الادارة الرياضية والترويج	8- اصول التربية الرياضية
9- العلوم الحيوية والصحية الرياضية	

## الطلاب المقيدون بكلية التربية الرياضية للبنين

### للعام الجامعي 2017 / 2018

العدد	الفرقة
1000	الفرقة الاولى
560	الفرقة الثانية
444	الفرقة الثالثة
127	الفرقة الرابعة ( تخصص تدريب )
156	الفرقة الرابعة ( تخصص رياضة مدرسية )
48	الفرقة الرابعة ( تخصص ادارة رياضية )



## الإمكانات المادية بكلية التربية الرياضية للبنين جامعة الاسكندرية



## بيان بعدد الحاسبات بالكلية

عدد الحاسبات	القسم العلمي والاداري	عدد الحاسبات	القسم العلمي والاداري
1	رعاية الشباب	1	التأمينات و المعاشات
1	المخازن	3	مكتب وكيل الكلية لمتنوع التعليم والطلاب
2	الاستحقاقات	2	قسم الجودة
1	الاحصاء	3	قسم متنوع الطلاب
1	الوحده الحسابية	1	الدراسات العليا
1	كترول الفرقة الاولى	2	الحاسب الآلي
1	كترول الفرقة الثانية	5	المكتبة
1	كترول الفرقة الثالثة	2	مكتب وكيل الكلية لمتنوع البيئة
1	كترول الفرقة الرابعة	6	مكتب وكيل الكلية للدراسات العليا والبحوث
2	مكتب سكرتاريه العميد	1	قسم تدريب مسابقات الميدان والمضمار
1	المجلة العلمية	1	قسم الرياضة المدرسية
1	مدام / سوسن عقاب	1	قسم تدريب الرياضات المائية
42	باسم طنطاوى	1	قسم تدريب المنازل والرياضات الفردية
2	محمد فؤاد	1	قسم أصول التربية الرياضية
1	مدام / نهال عبد النبى	3	قسم العلوم الحيوية والصحية الرياضية
1	مدام / منى محمد إبراهيم	1	قسم تدريب التمرينات والجمباز
1	محمد السيد ذكى	2	قسم تدريب الألعاب الرياضية
1	ريهام سمير احمد	1	قسم الاداره الرياضية والتروييح
4 lap top	مدام / نجوى	1	قسم المتنوع العامة
2 lap top	مدام / سهام	1	قسم متنوع العاملين
3 lap top	باسم طنطاوى	1	الإسكان الطلابي
		2	قسم التوثيق
113	المجموع الكلي لعدد الحاسبات		

## بيان بمساحة الكلية والمساحة المستغلة للمباني والأماكن الخضراء

م	البيان	متر مربع
1	مساحة الكلية	32 فدان = 134.400 متر مربع
2	مساحة المباني	17.000 متر مربع
3	مساحة الملاعب المفتوحة والحدائق والطرق داخل الكلية	117.400 متر مربع

يدل ذلك بأن الكلية تمتلك من الملاعب المفتوحة الخضراء والحدائق والطرق على مساحة كبيرة تعادل 117.400 متر مربع وهذه النسبة تمثل 12.6 % من المساحة الكلية وهذا يؤكد ضرورة زيادة الموارد المالية والمادية بالكلية حتى تستطيع القيام بمهامها الأكاديمية والرياضية والأنشطة الأخرى وتمتلك بنية أساسية ومرافق مميزة ومن ناحية أخرى تؤكد مناسبتها لأعداد مجتمع الكلية حيث يمثل نصيب الطالب من هذه المساحة 108.39 متر مربع .



## مساحات مباني ومرافق الكلية طبقا للرسوم الهندسية

م	البيان	الطول	العرض	المساحة الإجمالية بالمتر
<b>الصالات الرياضية</b>				
	صالة المنازل ( د.محمد حسن أبو عبيه )	25.31	19.28	478.98
	صالة التمرينات والجمباز ( د. خليل فوزي )	44.25	27.25	1233.49
	صالة الأثقال بمبنى المنازل( د. سمير الفقي	25.50	7.80	198.9
	صالة السلاح بمبنى المنازل (د.سمير الفقي	19.20	5.50	105.56
	صالة الملاكمه بمبنى المنازل(د.سمير الفقي	47.25	18.80	198.9
	صالة المصارعة بمبنى ( د.سمير الفقي )	25.50	7.80	198.9
	صالة الألعاب الرياضية ( د. نادر العوامري )	35.70	21.70	774.69
	صالة تنس الطاولة بمبنى الالعب ( د.عبد المنعم بحير الحدور الأول شمال	19.68	7.40	145.63
	<b>المجموع الكلي لمساحات الصالات الرياضية</b>			
	<b>3335.05</b>			
<b>الملاعب الخارجية للأنشطة الرياضية المختلفة</b>				
	ملاعب ( د. سعيد سلام ) ( نجيله )	120	100	12000
	ملاعب ( د. فرج بيومي ) ( نجيله )	100	90	9000
	ملاعب ( د. علي القصعي ) ( نجيله )	120	100	12000
	ملاعب ( د. أحمد حجازي ) ( بلاط )	80	60	480
	مجمع حلقات الملاكمة ( د. طلعت إبراهيم )	47.30	19.40	917.62
	مجمع ملاعب الكرة الطائرة ( بلاط )	89	19	1691
	مجمع ملاعب التمرينات والجمباز الخارجية(3)	—	—	1750

## ( تابع ) مساحات مباني ومرافق الكلية طبقا للرسوم الهندسية

م	البيان	الطول	العرض	المساحة الإجمالية بالمتر
تابع : الملاعب الخارجية				
	مجمع ملاعب كرة السلة ( بلاط )	48.5	34.5	1673.25
	مجمع التنس الأرضي (د.عز الدين رضا)	70	50	3500
	المجموع الكلي للملاعب الخارجية			
	43011.87			
المدرجات				
	المدرج الكبير ( د. حسين رشتدي )	19.80	15.80	312.84
	مدرج الفرقة الثانية ( د. عبد الفتاح لطفي )	9.8	9.8	96.04
	مدرج الفرقة الثالثة ( د. مصطفى الباجوري )	11.80	7.90	93.22
	مدرج الفرقة الرابعة ( د. كمال تتليبي )	11.80	7.90	93.22
	المجموع الكلي لمساحات للمدرجات			
	595.32			
القاعات الدراسية طلاب				
	قاعة دراسية (2) ( المبنى الجديد الدور الثالث	14.40	8.10	116.64
	قاعة دراسية (3) ( المبنى الجديد الدور الثالث	14.40	8.10	116.64
	قاعة دراسية (1) ( المبنى الجديد الدور الرابع	12.60	8.10	102.06
	قاعة دراسية (2) ( المبنى الجديد الدور الرابع	12.60	8.10	102.06
	قاعة دراسية (3) ( المبنى الجديد الدور الرابع	9.0	6.60	59.4
	قاعة دراسية (4) ( المبنى الجديد الدور الرابع	11.20	6.60	73.92
	قاعة دراسية (5) ( المبنى الجديد الدور الرابع	12.0	6.60	79.2
	قاعة دراسية (6) ( المبنى الجديد الدور الرابع	11.20	6.60	73.92

## ( تابع ) مساحات مباني ومرافق الكلية طبقا للرسوم الهندسية

م	البيان	الطول	العرض	المساحة الإجمالية بالمتر
( تابع ) القاعات الدراسية طلاب				
	قاعة دراسية ( 10 ) بمبنى د.عبد المنعم بدير	10.50	5.35	56.18
	قاعة دراسية (11) بمبنى د.عبد المنعم بدير	9.25	7.40	68.45
	قاعة دراسية (12) بمبنى د.عبد المنعم بدير	9.30	7.40	68.45
	قاعة دراسية (13) بمبنى د.عبد المنعم بدير	10.50	5.35	56.18
	قاعة دراسية (14) بمبنى د.عبد المنعم بدير	9.90	5.40	53.46
	قاعة دراسية (16) بمبنى د.عبد المنعم بدير	9.90	5.35	52.79
	قاعة دراسية (17) بمبنى د.عبد المنعم بدير	10.50	5.35	56.18
	قاعة دراسية (18) بمبنى د.عبد المنعم بدير	10.50	5.35	56.18
	قاعة دراسية (19) بمبنى د.عبد المنعم بدير	9.90	5.40	53.46
	قاعة دراسية (20) بمبنى د.عبد المنعم بدير	9.90	5.35	52.97
1196.71	المجموع الكلي للقاعات الدراسية طلاب			
القاعات الخاصة بالدراسات العليا				
	قاعة ( 1 ) دراسات عليا ( بمبنى الإدارة الجديد ) كنترول الدراسات العليا الدور الثاني	7.0	5.20	36.4
	قاعة ( 2 ) دراسات عليا ( بمبنى الإدارة الجديد ) دور 2	7.0	5.20	36.4
	قاعة ( 3 ) دراسات عليا ( بمبنى الإدارة الجديد ) دور 2	7.0	5.20	36.4
	قاعة ( 4 ) دراسات عليا ( بمبنى الإدارة الجديد ) دور 2	7.0	5.20	36.4
	قاعة ( ) علي البيك ( ندوات . دراسات عليا ) المبنى الجديد الدور 2	16.2	7.30	118.26

## ( تابع ) مساحات مباني ومرافق الكلية طبقا للرسوم الهندسية

المساحة الإجمالية بالمتر	العرض	الطول	البيان	م
( تابع ) القاعات الخاصة بالدراسات العليا				
118.26	7.30	16.20	قاعة ( د.جمال علاء ) ( نوات .دراسات عليا ) المبنى الجديد الدور 2	
382.12	المجموع الكلي لمساحات لقاعات الدراسات العليا			
قاعة الندوات و المناقشات العلمية				
125.29	7.93	15.80	قاعة المناقشات العلمية ( د.فتحى الكرداني )	
204.12	12.60	16.20	قاعة ( نوات و مناقشات (1) المبنى الجديد الدور 3	
233.28	14.40	16.20	مدرج نوات و مناقشات مبنى الإداري الجديد الدور 4	
562.69	المجموع الكلي للقاعات و الندوات و المناقشات العلمية			
المعامل				
59.4	6.60	9.0	معامل الوسائط التعليمية ( مبنى الإدارة الجديد ) الدور 3	
729.4	—	—	معامل الحاسب الآلي (مبنى الإسكان الطلابي)	
121.44	6.60	18.40	معامل التحليل الحركي (مبنى الإدارة الجديد ) الدور الثالث	
73.92	6.60	11.20	معامل القياسات الفسيولوجية ( 1 ) ( مبنى الإدارة الجديد ) الدور الثالث	
48.57	5.07	9.58	معامل القياسات الفسيولوجية ( 2 ) ( مبنى وحدة اللياقة البدنية والرياضة للجميع)	
1032.73	المجموع الكلي للمعامل			

## ( تابع ) مساحات مباني ومرافق الكلية طبقا للرسوم الهندسية

م	البيان	الطول	العرض	المساحة الإجمالية بالمتر
	المكتبة الجديدة	52.0	16.0	832.0
	الوحدة الطبية	14.75	5.58	82.31
	أرض معسكرات الجواله	20.0	20.0	400.0
	مكتب إتحاد الطلاب والأنشطة الطلابية	6.0	4.0	24.0
	مسرح الكلية بصالة التمرينات والجمباز مساحة الصالة 1233.25	11.75	6.20	72.85
	مسرح الكلية بمطعم الكلية مساحة صالة المطعم 423.36	13.80	4.0	55.2
دورات المياه لأعضاء هيئة التدريس :				
	الملحقة بصالة التمرينات والجمباز (الخارجية ( ر )	6.80	5.80	39.44
	الدور الأول بمبنى المنازل ( ر )	4.40	3.20	14.08
	الدور الثاني بمبنى المنازل ( ر )	4.40	3.20	14.08
	الدور الثاني بمبنى المنازل ( ر )	4.40	3.20	14.08
	الدور الأول لمبنى الأقسام العلمية د.سعد قطب ( ر س )	4.60	3.70	17.02
	الدور الثاني مبنى د. سعد قطب ( ر س )	4.60	3.70	17.02
	الدور الثاني مبنى د. سعد قطب ( ر )	4.60	3.70	17.02
	دورة المياه الملحقة بصالة الألعاب د.نادر العوامري ( ر )	1.50	0.95	1.43
	الدور الأول الإدارة القديم د. عصام عبد الخالق (ر س)	2.70	1.50	4.05
	الدور الثاني الإدارة القديم د. عصام عبد الخالق ( ر س )	2.60	2.20	5.72
	الدور الأول تشرق ( مبنى الإدارة الجديد ) المكتبة ( ر س )	5.95	4.90	29.16
	الدور الثاني لمبنى تثنون العاملين (ر س)	3.80	3.80	14.44
	الدور الأول لمبنى تثنون العاملين (ر س)	3.80	3.80	14.44
201.75	المجموع الكلي لدورات مياه أعضاء هيئة التدريس			
دورات المياه الخاصة بالطلاب :				
	الدور الأول يسار الإسكان الطلابي ( ر )	8.0	5.50	44.0
	الدور الأول يمين الإسكان الطلابي ( ر )	8.0	5.50	44.0
	الدور الثاني يسار الإسكان الطلابي ( ر )	7.50	6.0	45.0
	الدور الثاني يمين الإسكان الطلابي ( ر )	7.50	6.0	45.0
	الملحقة بصالة المصارعة بمبنى المنازل ( ر )	4.40	3.20	14.08
	الملحقة بصالة التمرينات والجمباز (الداخلية) ( ر )	4.0	3.30	13.20
	الملحقة بمبنى المدرجات ( ر )	10.60	4.30	45.58
	مبنى تبديل الملابس ( اللوكر ) ( ر )	17.80	3.0	53.40
	الملحقة بصالة المنازل الخارجية أبو عبيد ( ر )	1.50	0.95	4.43
	الملحقة بحمام السباحة د.عصام حلمي ( ر )	17.50	7.30	120.75
	الدور الأول لمبنى الألعاب د.عبد المنعم بدير ( ر )	3.80	2.60	9.88



## ( تابع ) مساحات مباني ومرافق الكلية طبقا للرسوم الهندسية

م	البيان	الطول	العرض	المساحة الإجمالية بالمتر
( تابع ) دورات المياه الخاصة بالطلاب :				
	مطعم الكلية ( ر )	6.90	3.80	26.22
	الملحقة بالمسجد لجميع الفئات ( ر )	12.0	3.90	46.80
	الدور الأول وسط داخل المكتبة	4.80	4.70	22.56
	الدور الثالث تشرق المبنى الإداري الجديد رجال و سيدات	5.80	5.25	30.45
	الدور الرابع غرب المبنى الإداري الجديد رجال سيدات	7.50	3.40	25.50
590.85	المجموع الكلي لدورات المياه الخاصة بالطلاب			
دورات مياه أعضاء هيئة التدريس والزائرين:				
	الملحقة بوحدة الحاسب الآلي من الخارج ( ر س )	4.50	3.50	15.75
	الدور الأول غرب ( مبنى الإدارة الجديد ) ( ر س )	5.95	4.90	29.16
	الدور الثاني غرب ( مبنى الإدارة الجديد ) ( ر س )	5.70	4.80	27.36
	الدور الثاني تشرق ( مبنى الإدارة الجديد ) ( ر س )	4.80	4.70	22.56
	الدور الثالث وسط مبنى الإداري الجديد رجال سيدات	5.55	4.80	26.64
	الدور الرابع تشرق مبنى الإداري الجديد رجال سيدات	5.80	5.25	30.45
151.92	المجموع الكلي لدورات المياه الخاصة بأعضاء هيئة التدريس والزائرين			
944.12	المجموع الكلي لدورات المياه بالكلية			

## مراكز الجامعة التعليمية والخدمية



## مركز الخدمات الشرطية بالجامعة

---

افتتح أ.د. عصام الكردي رئيس جامعة الإسكندرية الأحد 2 أبريل 2017 مركز الخدمات الشرطية بمركز الأنشطة الطلابية بإستاد الجامعة بالتناطبي ، المركز يهدف إلى تقديم خدمة مميزة للأحوال المدنية لأعضاء هيئة التدريس والعاملين والطلاب حيث يتم من خلاله استخراج بطاقات الرقم القومي وتتهادات الميلاد وتجديد رخص السيارات والقيادة وجوازات السفر ووثيقة الزواج وتصاريح العمل.

## مركز القياس والتقويم بجامعة الاسكندرية

### نشأة المركز :

مركز القياس والتقويم هو أحد مخرجات مشروعات تطوير نظم تقويم الطلاب والامتحانات بجامعة الاسكندرية وتم انشاء المركز في ابريل 2014 ويتبع المركز رئيس الجامعة.

### الرسالة :

التطوير المستمر لسبل تقويم التعليم والتعلم في كليات جامعه الاسكندرية وعمل الدراسات اللازمة وتقديم التغذية الراجعة التي تساهم في تطوير العملية التعليمية.

### الغاية :

التطوير المستمر لفاعلية العملية التعليمية في كليات ومعاهد جامعة الإسكندرية.

### الأهداف :

1. نشر ثقافته تطوير نظم التقويم كركيزة أساسية لتطوير التعليم الجامعي.
2. متابعة تطبيق سياسة عامة موحده لنظم التقييم العادل في كليات الجامعة المختلفة.
3. تقديم الدعم الفني والاستشارات اللازمة لكيفية تقييم أساليب التقويم المختلفة المتبعة .
4. متابعة التطوير المستمر لبنوك الأسئلة.
5. المشاركة في إعداد الخطط الاستراتيجية اللازمة لتطوير نظم تقييم الطلاب في كليات الجامعة.
6. تقديم التغذية الراجعة على نظم التقويم والامتحانات في الكليات والمعاهد والتي تساهم بدورها في إعداد خريج ذو معرفة ومهارات تواكب متطلبات سوق العمل على المستوى المحلي والإقليمي.
7. تنظيم دورات تعمل على تأهيل الطلاب لدخول امتحانات الإنجاز للتمهيدات المعترف بها دوليا.
8. التشجيع على نشر الابحاث التعليمية في مجالات تطوير نظم التقويم النظرية والعملية .
9. المساهمة في تدريب أعضاء هيئة التدريس على نظم تقويم الطلاب الحديثة.

## مركز خدمة المجتمع بجامعة الاسكندرية

### الرؤية :

يتطلع مركز خدمة المجتمع بجامعة الاسكندرية أن يكون رائداً في تقديم الخدمات التعليمية والتدريبية ومركزاً لتبادل الخبرات والمعلومات والمهارات وفقاً لأحدث معايير التميز التي يتطلبها المجتمع.

### الرسالة :

تقديم خدمات مجتمعية تنافسية إلى الطبقة العريضة من المجتمع وضمان أن يكون للجامعة دوراً مركزياً في خدمة ومتطلبات المجتمع والبيئة.

### الأهداف : يعمل المركز على تحقيق الأهداف الآتية:

1. إعداد وتنفيذ البرامج التدريبية بأنواعها من خلال التعرف على احتياجات المجتمع
2. تدريب الأفراد في القطاعات الإنتاجية والخدمية المختلفة بما يؤدي إلى رفع القدرة الإنتاجية لهذه القطاعات
3. تنظيم برامج التعليم المستمر بهدف تنمية قطاعات المجتمع وتطويرها للمعاونة على التفاعل والتنمية وكذلك إعداد دورات قصيرة ودورات إعادة التأهيل لإدخال الخبرات العملية ضمن منظومة التدريب
4. تنظيم دورات حرة لمواجهة احتياجات البيئة والمجتمع من أفراد وهيئات في تبنى مجالات المعرفة والثقافة
5. القيام بدور نشط في مجال المعرفة والثقافة وذلك من خلال تنظيم وإقامة الندوات والدورات والبرامج التعليمية للكبار والصغار .

## وحدة ادارة المشروعات بجامعة الإسكندرية

### رؤية الوحدة

إنشاء نظام تعليمي ذو جودة عالية يمدنا بخبرات تعليمية تتواءم مع الاحتياجات الاقتصادية والاجتماعية المتزايدة في مصر.

### رسالة الوحدة

وحدة إدارة المشروعات بالجامعة منوط بها المساهمة في وضع استراتيجية التطوير بالجامعة ومساعدة الكليات علي وضع استراتيجية التطوير الخاصة بها والإشراف علي إدارة وتنفيذ خطط ومشاريع وبرامج وأنشطة التطوير التي تتبناها وتقرها إدارة الجامعة لتحقيق أهدافها التنموية.

### أهداف وحدة إدارة مشاريع التطوير

1. متابعة جميع خطط التطوير بالجامعة.
2. اقتراح مشاريع للتطوير علي مستوي الجامعة وكلياتها.
3. مراجعة مشاريع التطوير.
4. المساهمة في الإشراف علي تنفيذ مشاريع التطوير.
5. الإشراف المالي والفني علي الوحدات الأخرى الفرعية.
6. الإشراف المالي والفني علي المشاريع.
7. إيجاد مصادر تمويل لمشاريع التطوير علي مستوي الجامعة.



## مركز التطوير الوظيفي وريادة الأعمال

---

### الرسالة

تطوير المهارات الوظيفية لسد الفجوة بين متطلبات سوق العمل والدراسة الأكاديمية ،  
من خلال توفير الخدمات والبرامج والانتقطة التي من شأنها الاعداد للنجاح في الحياة  
الوظيفية بجودة عالمية .



جامعة الإسكندرية  
ALEXANDRIA  
UNIVERSITY  
CAREER DEVELOPMENT CENTER  
& ENTREPRENEURSHIP





# منهجية إعداد الخطة الاستراتيجية 2017-2022 كلية التربية الرياضية للبنين جامعة الاسكندرية





## خطوات إعداد الخطة الإستراتيجية 2022/2017 لكلية التربية الرياضية للبنين جامعة الإسكندرية:

تمثل الخطة الإستراتيجية خريطة الطريق التي تقود الكلية إلى ما تطمح في الوصول إليه وما يحقق رؤيتها ورسالتها و أهدافها العامة من خلال الإستغلال الأمثل لنقاط القوة و الفرص المتاحة من جهة وسبيل التغلب على نقاط الضعف والتحديات من جهة أخرى.

تعتمد كلية التربية الرياضية للبنين جامعة الإسكندرية على مجموعة من الخطوات التي تمثل في مجملها منهجية اعداد الخطة الإستراتيجية الخمسية للكلية ( 2022-2017 ) ، والتي يمكن انجازها كمايلي :

- التحليل الرباعي البيئي لكلية التربية الرياضية للبنين جامعة الإسكندرية .
- طرق ومصادر جمع البيانات
- الازمة للتحليل البيئي .
- نتائج التحليل البيئي لكلية .
- مصفوفة العوامل الاستراتيجية .
- البدائل الاستراتيجية .
- الغايات النهائية .
- الاهداف الاستراتيجية .
- تحليل الفجوة بين الوضع الراهن والغايات النهائية .
- الخطة التنفيذية .



## التحليل الرباعي البيئي لكلية التربية الرياضية للبنين جامعة الاسكندرية:

ارتكزت المنهجية المتبعة لتحليل الوضع الراهن لكلية التربية الرياضية للبنين جامعة الاسكندرية على اسلوب التحليل الرباعي البيئي ( SWOT ) لعمل تحليل دقيق لبيئتها الداخلية لتحديد مجالات القوة ( Strength ) التي تتميز بها ، وكذلك مجالات الضعف ( weakness ) التي تعاني منها . اضافة إلى ذلك قامت كلية التربية الرياضية للبنين بعمل تحليل كاف لبيئتها الخارجية لتحديد الفرص المتاحة ( Opportunities ) و التهديدات الحالية والمتوقعة ( Threats ) .

### وقد راعت الكلية عند إجراء التحليل البيئي ما يلي :

- الموضوعية والبعد عن التحيز في توصيف وتنتيخ مجالات القوة والضعف وكذلك الفرص والتهديدات
- الشمولية بحيث تشمل التحليل على جميع أوجه نشاط الكلية وقدراتها وإمكاناتها والإطار الخارجى المحيط بها
- المشاركة الفعالة فقد اشترك في التحليل البيئي اعضاء من داخل المؤسسة ممثلين في قيادات اكااديمية و اعضاء هيئة تدريس وهيئة معاونة وعاملون وطلاب وايضا اشترك اطراف خارجية كممثلين لهيئات ونقابات ومؤسسات من سوق العمل .

## طرق ومصادر جمع البيانات اللازمة للتحليل البيئي:

- أ- فحص وثائق :** اثناء جمع البيانات اللازمة للتحليل البيئي تم دراسة وتحليل الوثائق التالية :
- رؤية ورسالة الجامعة .
  - رؤية ورسالة الكلية .
  - الخطة الاستراتيجية لجامعة الإسكندرية .
  - الخطة الاستراتيجية للبحث العلمي لجامعة الإسكندرية .
  - الدراسة الذاتية للكلية .
  - معايير الاعتماد المؤسسي إصدار يوليو 2015 الصادرة من الهيئة القومية لضمان جودة التعليم والاعتماد .
  - الموارد المالية والمادية للكلية .
  - الهيكل التنظيمي لكلية التربية الرياضية للبنين جامعة الإسكندرية .
  - التوظيف الوظيفي لجميع وظائف الكلية .
  - آلية متابعة وحدة ضمان الجودة بالكلية .
  - تقارير المراجعة الداخلية والخارجية.
  - اعضاء هيئة التدريس ومعاونيهم في كل تخصص ونسبتهم الى الطلاب وفقا للنسب المرجعية للهيئة القومية لضمان جودة التعليم والاعتماد .
  - بيان باعداد الطلاب المسجلين والوافدين بالاعوام السابقة .
  - تقارير البرنامج والمقررات الدراسية.
  - التقارير السنوية للكلية .
  - تقارير متابعة تنفيذ الخطة الاستراتيجية السابقة .

### **ب- استبيان موجه للمستفيدين من الداخل :**

اعتمد التحليل البيئي في الاساس على مشاركة القيادات الاكاديمية السادة اعضاء هيئة التدريس ومعاونيهم والعاملون بالكلية والطلاب من خلال استبيانات في صورة ورقية . وقد تم حصر جميع نقاط القوة من الدراسات السابقة وإرسالها لأخذ رأي المتشاركين فيها ، حيث قاموا بوضع رأيهم في خانة الاقتراحات والاراء . ثم قام فريق التحليل البيئي بتحليل البيانات لتحديد اهم نقاط القوة والضعف على ما ورد من اراء السادة المتشاركين في الاستبيان . وعلى هذا الاساس تم استخلاص نقاط القوة والضعف والفرص والمخاطر والتحديات .

**ج- جلسات العصف الذهني ( Brain Storming Meeting )** لاعضاء وحدة الجودة بالكلية والاجتماعات الدورية .

**د- مناقشات الاطراف المجتمعية المستفيدين من الخدمة .**

## دراسة و تحليل الوضع الراهن لكلية التربية الرياضية للبنين جامعة الاسكندرية :

---

- تحليل البيئة الداخلية لكلية اعتمادا على معايير الهيئة القومية لضمان جودة التعليم و الإعتقاد.
- تحليل البيئة الخارجية لكلية اعتمادا على مجموعة من العوامل الخارجية المؤثرة و التي تشمل:
  - المنافسون ، سوق العمل و العوامل الإقتصادية.
  - عمل إستبيان يشمل جميع الأطراف الداخلية و الخارجية لتحديد نقاط القوة و الضعف في البيئة الداخلية
  - و الفرص المتاحة و التهديدات في البيئة الخارجية.
  - مناقشة نتائج التحليل البيئي مع الأطراف المختلفة داخل و خارج الكلية.

## نتائج التحليل البيئي لكلية التربية الرياضية للبنين جامعة الإسكندرية :

### نقاط القوة:

1. الكلية معتمدة من الهيئة القومية للاعتماد والجودة.
2. ملائمة مباني ومنتجات الكلية ( الملاعب والصالات والقاعات الدراسية ) لطبيعة نشاط الكلية ولاعداد الطلاب طبقا لمواصفات سوق العمل.
3. الموقع الجغرافي للكلية في شروق الاسكندرية حيث انها المنتهة الرياضية الأكبر في المنطقة .
4. باقه متميزة من الاساتذة من أعضاء هيئة التدريس ومعاونيهم.
5. نادي وفندق بالكلية يقدم خدمات للمجتمع المحيط.
6. معامل متخصصة "معمل البيوميكانيك وعلم النفس والفسايولوجي" في تقديم الخدمات البحثية والتعليمية.
7. أولوية تعيين اوائل الطلاب كمعيدين في أقسام الكلية.
8. لكلية مجلتين دوليتين واحدة باللغة العربية والأخرى بالانجليزية تلبى إحتياجات الباحثين .
9. برامج للدراسات العليا تلبى إحتياجات سوق العمل بمصر والوطن العربي .
10. مكتبة تضم باقة من الدوريات العلمية والكتب العربية والأجنبية لخدمة الباحثين .

### نقاط الضعف:

1. عدم وجود برامج تعليمية تهتم بالطلاب الابطال في المجال الرياضي
2. قلة برامج التعليم الإلكتروني .
3. عدم وجود مكتبه الكترونيه تتيح الاستفاده بمقتنيات المكتبه الكترونيا من اي مكان وفي اي وقت
4. قصور في برامج قواعد البيانات لمختلف انتشطة الكلية.
5. تدنى المجموع الذي يسمح بالالتحاق بالكلية 55%.
6. التخصص سنة واحدة وليس سنتان في لائحة البكالوريوس
7. المنتهات من المدرجات والملاعب والمعامل ووحدات خلع الملابس لاتناسب عدد الطلاب الكبير كما أنها تحتاج إلى صيانة وتجديد لتوفير عوامل الأمن والسلامه.
8. اللائحة الداخلية لمرحلة البكالوريوس لاتواكب متطلبات سوق العمل الخارجي.
9. قصور في اداء انتشطة لجنة متابعة الخريجين.
10. قلة عدد العمال بالكلية والجهاز الإداري مما يؤثر على كفاءة الخدمات المقدمة لأعضاء هيئة التدريس والهيئة المعاونة والطلاب .

## الفرص:

1. إمكانية التعاون مع جامعات / كليات أخرى لاستحداث برامج دراسية جديدة .
2. توافر المنح الدراسية في مجال التخصص بالعديد من الدول المتقدمة .
3. توافر فرص تجديد الاعتماد وإعداد مدرّبين معتمدين من قبل الهيئة القومية لضمان جودة التعليم والاعتماد.
4. توافر فرص عمل مناسبة للخريجين داخل وخارج مصر في ظل ظروف سياسية واقتصادية متباينة .
5. المرونة في تعديل اللوائح وفتح برامج علمية تواكب سوق العمل .
6. فتح قنوات للتعاون مع مختلف المؤسسات الرياضية لتطوير العملية البحثية والتعليمية.
7. ربط زيادة دخل أعضاء هيئة التدريس بالجودة مما أدى الى انتشار ثقافة الجودة بالمجتمع الأكاديمي .
8. تسويق منتجات الكلية مما يساهم في زيادة الموارد الذاتية للكلية.
9. اتفاقات وشراكات وبرتوكولات مع جهات متعددة .

## التحديات:

1. الزيادة في أعداد الخريجين من كليات التربية الرياضية .
2. تدني في المنظومة القيمية والأخلاقية في المجتمع.
3. ضعف النمو في أعداد الطلاب الوافدين القادمين من الدول العربية.
4. توافر فرص عمل بالداخل والخارج تستقطب الكفاءات المتميزة من أعضاء هيئة التدريس والهيئة المعاونة.
5. صعوبة المنافسة في سوق العمل الخارجي لقلّة البرامج المستحدثة التي تلبى إحتياجات سوق العمل .
6. ضعف إمكانيات الكلية من أجهزة وتجهيزات للملاعب مع تطور المنتّات والمرافق الرياضية بشكل سريع لبعض البيئات الخارجية " وزارة الشباب والرياضة في مراكز الشباب وانتساب الأندية الخاصة والأكاديمية العربية " بالمقابل ضعف الخدمات المقدمة من الكلية للمجتمع الخارجي.
7. الأكاديمية البحرية ومعسكر أبو قير ومركز شباب طوسون والمعصورة والمنزه في ممارسه الأنشطة الرياضية .
8. قلة الوعي الثقافي للمجتمع الخارجي عن أهمية خريجي كلية التربية الرياضية

## مصفوفة العوامل الاستراتيجية





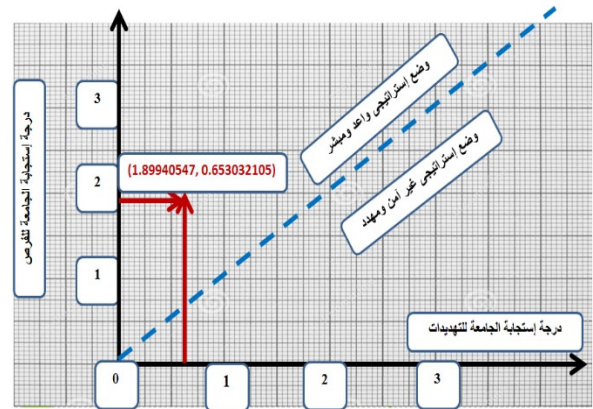
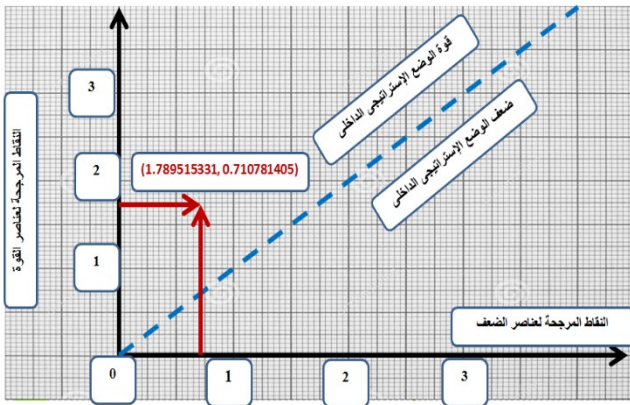
مصفوفة العوامل الاستراتيجية الداخلية :

م	نقاط القوة	التأثير	احتمال بقاء المؤسسة	حاصل الضرب	الوزن النسبي	الترتيب	الوزن المرجح
1	الكلية معتمدة من الهيئة القومية للأ اعتماد والجودة.	0.9	0.9	0.81	0.064094955	4	0.256379822
2	ملائمة مباني ومنشآت الكلية ( الملاعب والصالات والقاعات الدراسية) لطبيعة نشاط الكلية ولإعداد الطلاب طبقا لمواصفات سوق العمل.	0.75	0.8	0.6	0.047477745	3	0.142433234
3	الموقع الجغرافي للكلية في شرق الإسكندرية حيث أنها المنشأة الرياضية الأكبر في المنطقة .	0.8	0.85	0.68	0.053808111	4	0.215232443
4	بقائه متميزة من الاساتذة من أعضاء هيئة التدريس ومعاونيهم.	0.8	0.85	0.68	0.053808111	4	0.215232443
5	نادي وفندق بالكلية يقدم خدمات للمجتمع المحيط	0.8	0.8	0.64	0.050642928	4	0.202571711
6	معامل متخصصة "معمل البيوميكنك وعلم النفس والفسولوجي" في تقديم الخدمات البحثية والتعليمية.	0.8	0.85	0.68	0.053808111	4	0.215232443
7	أولوية تعيين اوائل الطلاب كمعيدين في أقسام الكلية.	0.75	0.8	0.6	0.047477745	3	0.142433234
8	للكلية مجلتين دوليتين واحدة باللغة العربية والأخرى بالانجليزية تلبى إحتياجات الباحثين .	0.7	0.75	0.525	0.041543027	3	0.12462908
9	برامج للدراسات العليا تلبى إحتياجات سوق العمل بمصر والوطن العربي .	0.75	0.8	0.6	0.047477745	3	0.142433234
10	مكتبة تضم باقة من الدوريات العلمية والكتب العربية والأجنبية لخدمة الباحثين .	0.7	0.8	0.56	0.044312562	3	0.132937685
				6.375	0.504451039		1.789515331
م	نقاط الضعف	التأثير	احتمال بقاء المؤسسة	حاصل الضرب	الوزن النسبي	الترتيب	الوزن المرجح
1	عدم وجود برامج تعليمية تهتم بالطلاب الابطال في المجال الرياضي	0.65	0.9	0.585	0.046290801	1	0.046290801
2	قلة برامج التعليم الإلكتروني .	0.75	0.6	0.45	0.035608309	1	0.035608309
3	عدم وجود مكتبة الكترونية تتيح الاستفادة بمقتنيات المكتبة الكترونية من اي مكان وفي اي وقت	0.85	0.75	0.6375	0.050445104	2	0.100890208
4	قصور في برامج قواعد البيانات لمختلف أنشطة الكلية.	0.85	0.85	0.7225	0.057171118	2	0.114342235
5	تدنى المجموع الذي يسمح بالالتحاق بالكلية 55%.	0.8	0.85	0.68	0.053808111	2	0.107616222
6	التخصص سنة واحدة وليس سنتان في لائحة البكالوريوس	0.75	0.8	0.6	0.047477745	1	0.047477745
7	المنشآت من المدرجات والملاعب والمعامل ووحدات خلع الملابس لاتناسب عدد الطلاب الكبير كما أنها تحتاج إلى صيانة وتجديد لتوفير عوامل الأمن والسلامة.	0.8	0.85	0.68	0.053808111	2	0.107616222
8	اللائحة الداخلية لمرحلة البكالوريوس لاتواكب متطلبات سوق العمل الخارجى.	0.75	0.9	0.675	0.053412463	1	0.053412463
9	قصور في اداء أنشطة لجنة متابعة الخريجين.	0.75	0.85	0.6375	0.050445104	1	0.050445104
10	قلة عدد العمال بالكلية والجهاز الإداري مما يؤثر على كفاءة الخدمات المقدمة لأعضاء هيئة التدريس والهيئة المعاونة والطلاب .	0.7	0.85	0.595	0.047082097	1	0.047082097
				6.2625	0.495548961		0.710781405
				12.6375	1		2.500296736

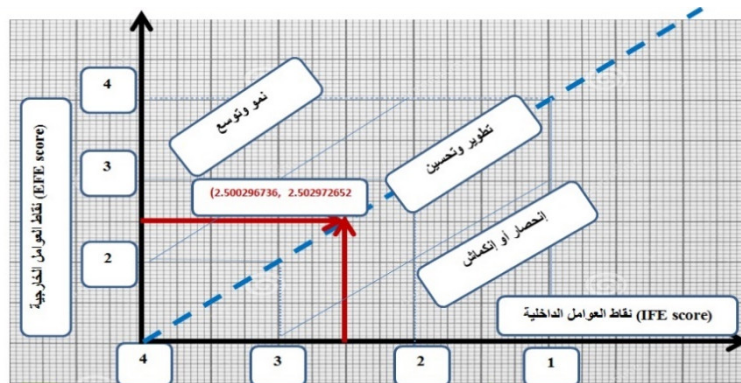


مصفوفة العوامل الاستراتيجية الخارجية:

م	الفرص	التأثير	احتمال بقاء المؤسسة	حاصل الضرب	الوزن النسبي	الترتيب	الوزن المرجح
1	إمكانية التعاون مع جامعات / كليات أخرى لاستحداث برامج دراسية جديدة .	0.8	0.9	0.72	0.068489893	4	0.273959572
2	توافر المنح الدراسية في مجال التخصص بالعديد من الدول المتقدمة .	0.75	0.8	0.6	0.057074911	3	0.171224732
3	توافر فرص تجديد الاعتماد وإعداد مدربين معتمدين من قبل الهيئة القومية لضمان جودة التعليم والإعتماد.	0.8	0.85	0.68	0.064684899	4	0.258739596
4	توافر فرص عمل مناسبة للخريجين داخل وخارج مصر في ظل ظروف سياسية واقتصادية متباينة .	0.8	0.85	0.68	0.064684899	4	0.258739596
5	المرونة في تعديل اللوائح وفتح برامج علمية تواكب سوق العمل .	0.7	0.8	0.56	0.053269917	4	0.213079667
6	فتح قنوات للتعاون مع مختلف المؤسسات الرياضية لتطوير العملية البحثية والتعليمية.	0.75	0.85	0.6375	0.060642093	3	0.181926278
7	ربط زيادة دخل أعضاء هيئة التدريس بالجودة مما أدى الى انتشار ثقافة الجودة بالمجتمع الأكاديمي .	0.75	0.8	0.6	0.057074911	3	0.171224732
8	تسويق منشآت الكلية مما يساهم في زيادة الموارد الذاتية للكلية.	0.7	0.75	0.526	0.049940547	3	0.149821641
9	اتفاقيات وشراكات وبرتوكولات مع جهات متعددة .	0.75	0.8	0.6	0.057074911	3	0.171224732
				5.6025	0.53293698		1.849940547
م	التحديات	التأثير	احتمال بقاء المؤسسة	حاصل الضرب	الوزن النسبي	الترتيب	الوزن المرجح
1	الزيادة في أعداد الخريجين من كليات التربية الرياضية .	0.7	0.8	0.56	0.053269917	1	0.053269917
2	تدنى في المنظومة القيمية والأخلاقية في المجتمع.	0.65	0.8	0.52	0.049464923	1	0.049464923
3	ضعف النمو في أعداد الطلاب الوافدين القادمين من الدول العربية.	0.8	0.85	0.68	0.064684899	2	0.129369798
4	توافر فرص عمل بالداخل والخارج تستقطب الكفاءات المتميزة من أعضاء هيئة التدريس والهيئة المعاونة.	0.8	0.85	0.68	0.064684899	2	0.129369798
5	صعوبة المنافسة في سوق العمل الخارجي لقللة البرامج المستحدثة التي تلبي إحتياجات سوق العمل .	0.75	0.85	0.6375	0.060642093	1	0.060642093
6	ضعف امكانيات الكلية من أجهزة وتجهيزات للملاعب مع تطور المنشآت والمرافق الرياضية بشكل سريع لبعض البيئات الخارجية " وزارة الشباب والرياضة في مراكز الشباب وانشاء الأندية الخاصة والأكاديمية العربية " بالمقابل ضعف الخدمات المقدمة من الكلية للمجتمع الخارجي.	0.85	0.7	0.595	0.056599287	2	0.113198573
7	الأكاديمية البحرية ومعسكر أبو قير ومركز شباب طوسون والمعصرة والمنزهة في ممارسه الأنشطة الرياضية .	0.75	0.85	0.6375	0.060642093	1	0.060642093
8	قلة الوعي الثقافي للمجتمع الخارجي عن أهمية خريجي كلية التربية الرياضية	0.75	0.8	0.6	0.057074911	1	0.057074911
				4.91	0.46706302		0.653032105
				10.5125	1		2.502972652



<p>الوضع الاستراتيجي الداخلي بناء على الوزن المرجح لعناصر القوة والضعف المتوقعة من مصفوفة العوامل الاستراتيجية الداخلية لكلية التربية الرياضية للبنين جامعة الإسكندرية</p>	<p>الوضع الاستراتيجي الخارجي بناء على الوزن المرجح لعناصر الفرص والتهديدات المتوقعة من مصفوفة العوامل الاستراتيجية الخارجية لكلية التربية الرياضية للبنين جامعة الاسكندرية</p>
--	--



مصفوفة العوامل الاستراتيجية للبيئة الداخلية والخارجية لكلية التربية الرياضية للبنين جامعة الاسكندرية

مجالات الضعف (W)	مجالات القوة (S)	العوامل الداخلية  العوامل الخارجية
(W+O) (إستراتيجية تحسين وتطوير)	(S+O) (إستراتيجية نمو وتوسع)	
<ol style="list-style-type: none"> <li>1. عدم وجود برامج تعليمية تهتم بالطلاب الابطال في المجال الرياضي</li> <li>2. قلة برامج التعليم الإلكتروني.</li> <li>3. عدم وجود مكتبه الكترونيه تتيح الاستفادة بمقتنيات المكتبه الكترونيا من اي مكان وفي اي وقت</li> <li>4. قصور فى برامج قواعد البيانات لمختلف أنشطة الكلية.</li> <li>5. تدنى المجموع الذى يسمح بالالتحاق بالكلية %55..</li> <li>6. التخصص سنة واحدة وليس سنتان فى لائحة البكالوريوس</li> <li>7. المنشآت من المدرجات والملاعب والمعامل ووحدات خلع الملابس لاتناسب عدد الطلاب الكبير كما أنها تحتاج إلى صيانة وتجديد لتوفير عوامل الأمن والسلامة.</li> <li>8. اللاتحة الداخلية لمرحلة البكالوريوس لاتواكب متطلبات سوق العمل الخارجى.</li> <li>9. قصور فى اداء أنشطة لجنة متابعة الخريجين.</li> <li>10. قلة عدد العمال بالكلية والجهاز الإداري مما يؤثر على كفاءة الخدمات المقدمة لأعضاء هيئة التدريس والهيئة المعاونة والطلاب .</li> </ol>	<ol style="list-style-type: none"> <li>1. الكلية معتمدة من الهيئة القومية للاعتماد والجودة.</li> <li>2. ملائمة مباني ومنشآت الكلية ( الملاعب والصالات والقاعات الدراسية ) لطبيعة نشاط الكلية ولاعداد الطلاب طبقا لمواصفات سوق العمل.</li> <li>3. الموقع الجغرافى للكلية فى شرق الاسكندرية حيث أنها المنشأة الرياضية الأكبر فى المنطقة.</li> <li>4. باقه متميزة من الاساتذة من أعضاء هيئة التدريس ومعاونيهم.</li> <li>5. نادي وفندق بالكلية يقدم خدمات للمجتمع المحيط.</li> <li>6. معامل متخصصة "معمل البيوميكنك وعلم النفس والفسولوجى" فى تقديم الخدمات البحثية والتعليمية.</li> <li>7. اولوية تعيين اوائل الطلاب كمعدين فى أقسام الكلية.</li> <li>8. للكلية مجلتين دوليتين واحدة باللغة العربية والأخرى بالانجليزية تلبي إحتياجات الباحثين.</li> <li>9. برامج للدراسات العليا تلبي إحتياجات سوق العمل بمصر والوطن العربى.</li> <li>10. مكتبة تضم باقة من الدوريات العلمية والكتب العربية والأجنبية لخدمة الباحثين .</li> </ol>	<ol style="list-style-type: none"> <li>1. إمكانية التعاون مع جامعات / كليات أخرى لاستحداث برامج دراسية جديدة.</li> <li>2. توافر المنح الدراسية في مجال التخصص بالعديد من الدول المتقدمة.</li> <li>3. توافر فرص تجديد الاعتماد وإعداد مدرسين معتمدين من قبل الهيئة القومية لضمان جودة التعليم والإعتماد.</li> <li>4. توافر فرص عمل مناسبة للخريجين داخل وخارج مصر في ظل ظروف سياسية واقتصادية متباينة.</li> <li>5. المرونة فى تعديل اللوائح وفتح برامج علمية تواكب سوق العمل.</li> <li>6. فتح قنوات للتعاون مع مختلف المؤسسات الرياضية لتطوير العملية البحثية والتعليمية.</li> <li>7. ربط زيادة دخل أعضاء هيئة التدريس بالجودة مما أدى الى انتشار ثقافة الجودة بالمجتمع الأكاديمى.</li> <li>8. تسويق منشآت الكلية مما يساهم فى زيادة الموارد الذاتية للكلية.</li> <li>9. اتفاقات وشراكات وبرتوكولات مع جهات متعددة .</li> </ol>
<ol style="list-style-type: none"> <li>1- تطوير البرامج والمقررات الدراسية لمرحلة البكالوريوس والدراسات العليا .</li> <li>2- تعزيز روابط الخريجين والاهتمام بالانشطة الطلابية.</li> <li>3- تطوير وتعزيز اداء منظومة البحث العلمى .</li> <li>4- تطوير المعامل البحثية بالكلية .</li> <li>5- الارتقاء بمستوى الطلاب من خلال زيادة مهارات البحث العلمى وزيادة فاعلية الساعات المكتتبية والارشاد الاكاديمى.</li> <li>6- تعزيز دور الكلية فى خدمة المجتمع وتنمية البيئة.</li> <li>7- تطوير المجلة العلمية باللغة الإنجليزية .</li> <li>8- تطوير وتحسين المنشآت التعليمية والخدمية .</li> <li>10- زيادة عدد المشروعات البحثية الممولة محليا واقليميا ودوليا</li> </ol>	<p><b>مجموعة بدائل إستراتيجية تستخدم مجالات القوة بالجامعة مستفيدة من الفرص المتاحة</b></p> <ol style="list-style-type: none"> <li>1- دعم الامكانيات المادية والبشرية وبرامج الطلاب المتميزين والمتعثرين لمزيد من التوسع الافقى والرأسى .</li> <li>2- التوسع فى عمل بروتوكولات تعاون وتعظيم الشراكة مع الجامعات والكليات النظيرة على المستوى المحلى والدولى ومع المؤسسات الرياضية .</li> <li>3- التوسع فى تطبيق معايير الجودة والاعتماد لتحسين العملية التعليمية اعتمادا على المقومات المادية والبشرية المتاحة</li> <li>4- دعم المشاركة المجتمعية للكلية وتقديم الخدمات للمجتمع المحيط.</li> <li>5- استحداث طرق رعاية لاعضاء هيئة التدريس والهيئة المعاونة والجهاز الادارى .</li> <li>6- الاهتمام بزيادة المهارات المهنية والتطبيقية .</li> </ol>	

(W+T) (إستراتيجية إنكماش)	(S+T) (إستراتيجية ثبات وإستقرار)	التحديات (T)
<p>مجموعة بدائل إستراتيجية تحد من مجالات الضعف وتتجنب التهديدات الخارجية .</p>	<p>مجموعة بدائل إستراتيجية تستخدم مجالات القوة بالجامعة متجنباً التهديدات الخارجية.</p> <p>1- تجدد الاعتماد الممنوح من قبل الهيئة القومية لضمان جودة التعليم والاعتماد .</p> <p>2- تفعيل التعاون مع المؤسسات المجتمعية الرياضية لتطوير البرامج والمقررات الدراسية وزيادة فرص تشغيل الخريجين .</p> <p>3- الاستمرار فى تعيين اوانل خريجى الكلية وأصحاب الكفاءات .</p> <p>4- التواصل مع المكاتب الثقافية فى الدول العربية والأفريقية للتعريف ببرامج الكلية .</p> <p>5- الحرص على تشجيع أعضاء هيئة التدريس والهيئة المعاونة للمشاركة فى المؤتمرات والمنتديات العلمية فى الداخل والخارج .</p>	<p>1. الزيادة فى أعدادالخريجين من كليات التربية الرياضية .</p> <p>2. تدنى فى المنظومة القيمية والأخلاقية فى المجتمع.</p> <p>3. ضعف النمو فى أعداد الطلاب الوافدين القادمين من الدول العربية.</p> <p>4. تسوافر فرص عمل بالداخل والخارج تستقطب الكفاءات المتميزة من أعضاء هيئة التدريس والهيئة المعاونة.</p> <p>5. صعوبة المنافسة فى سوق العمل الخارجى لقللة البرامج المستحدثة التى تلبى إحتياجات سوق العمل.</p> <p>6. ضعف امكانيات الكلية من أجهزة وتجهيزات للملاعب مع تطور المنشآت والمرافق الرياضية بشكل سريع لبعض البيئات الخارجية " وزارة الشباب والرياضة فى مراكز الشباب واتشاء الأندية الخاصة والأكاديمية العربية " بالمقابل ضعف الخدمات المقدمة من الكلية للمجتمع الخارجى.</p> <p>7. الأكاديمية البحرية ومعسكر أبو قير ومركز شباب طوسون والمعصورة والمنتزه فى ممارسه الأنشطة الرياضية .</p> <p>8. قلة الوعى الثقافى للمجتمع الخارجى عن أهمية خريجى كلية التربية الرياضية</p>

## تحديد و صياغة الأهداف و الغايات الإستراتيجية إعتقادا على نتائج التحليل البيئي للكلية :

- عرض الأهداف والغايات الإستراتيجية على الأطراف الداخلية بالكلية من أعضاء هيئة التدريس والهيئة المعاونه و العاملين و الطلاب.
- عرض الأهداف و الغايات الإستراتيجية على المستفيدين بالمجتمع ( الأطراف المجتمعية).
- وضع خطة تنفيذية لتحقيق الأهداف والغايات الإستراتيجية وعرضها على مجالس الأقسام ومجلس الكلية لإعتقادها .
- تحديد آليات التنفيذ والمراقبة والتقييم للخطة الإستراتيجية.
- تحديد الوضع التنافسي للكلية ودورها المتميز في المجتمع



المبنى الإداري ويتكون من أربع طوابق ويتضمن مكتب عميد الكلية والسادة وكلاء الكلية لـ"التسئون" التعليم والطلاب ، الدراسات العليا والبحوث ، خدمة المجتمع وتنمية البيئة " بالإضافة الى مكتب وحدة ضمان الجودة ومكتب أمين الكلية ، مكتب وحدة إدارة المشروعات والخدمات الالكترونية ، قاعة المؤتمرات ، بالإضافة الى معامل الكلية ( معمل الميكانيكا الحيوية ، معمل علم النفس الرياضي ، معمل فسيولوجيا الأداء البدني ) ، بالإضافة الى قاعات التدريس للدراسات العليا.



الغايات والأهداف الاستراتيجية  
للخطة الاستراتيجية التربية الرياضية للبنين  
جامعة الاسكندرية  
2022-2017



## الغايات النهائية للخطة الاستراتيجية لكلية التربية الرياضية للبنين جامعة الإسكندرية 2022-2017

تحقيقاً لرؤية ورسالة الكلية تم تحديد الغايات والأهداف الاستراتيجية التالية :

- **الغاية الأولى:** زيادة القدرة التنافسية لكلية التربية الرياضية للبنين جامعة الإسكندرية لتصبح أكثر تميزاً في مجالات التربية البدنية والرياضة .
- **الغاية الثانية:** تطوير البرامج الدراسية بالمرحلة الجامعية الأولى والدراسات العليا لتتوافق مع متطلبات سوق العمل المحلي والاقليمي.
- **الغاية الثالثة:** تطوير منظومة البحث العلمي والدراسات العليا واستثماره في المجالات العملية .
- **الغاية الرابعة:** زيادة قدرة كلية التربية الرياضية للبنين جامعة الإسكندرية على المساهمة في خدمة المجتمع وتنمية البيئة .



**الغاية الأولى: زيادة القدرة التنافسية لكلية التربية الرياضية للبنين جامعة الإسكندرية لتصبح أكثر تميزاً في مجالات التربية البدنية والرياضة .**

#### الأهداف الاستراتيجية للغاية الأولى :

- تجديد اعتماد الكلية من قبل الهيئة القومية لضمان جودة التعليم والاعتماد.
- استحداث بيئات تعليمية تقوم على نظم تقنية متطورة.
- تطوير مهارات أعضاء هيئة التدريس والهيئة المعاونة لمواكبة التطورات في وسائل وطرق التعليم والتعلم.

**الغاية الثانية: تطوير البرامج الدراسية بالمرحلة الجامعية الأولى والدراسات العليا لتتوافق مع متطلبات سوق العمل المحلي والاقليمي.**

- نظام الساعات المعتمدة مطبق لبرامج المرحلة الجامعية الأولى .
- برامج جديدة مستحدثة تلبى احتياجات سوق العمل بمرحلة الدراسات العليا وتحقق ميزة تنافسية.
- امداد الطلاب بخدمات تعليمية متميزة .

**الغاية الثالثة : تطوير منظومة البحث العلمي والدراسات العليا واستثماره في المجالات العملية .**

#### الأهداف الاستراتيجية للغاية الثانية:

- تطوير الخطة البحثية لكلية ووضع آليات لمتابعة تنفيذها.
- وضع سياسات لدعم البحث العلمي وتحفيزه.

**الغاية الرابعة : زيادة قدرة كلية التربية الرياضية للبنين جامعة الإسكندرية على المساهمة في خدمة المجتمع وتنمية البيئة .**

#### الأهداف الاستراتيجية للغاية الخامسة :

- تعظيم دور الكلية في الخدمة المجتمعية وتنمية البيئة
- التواصل مع خريجي الكلية وإتاحة فرص التعليم المستمر من اجل تطوير خبراتهم المهنية و البحثية.



الخطة التنفيذية  
لكلية التربية الرياضية للبنين  
جامعة الإسكندرية 2022/2017



التكلفة التقديرية بالإلف جنيه	مؤشرات و مخرجات المتابعة وتقييم الاداء	مسئول التنفيذ	الفترة الزمنية		الانشطة التنفيذية	الأهداف الاستراتيجية	الغايات النهائية
			من	إلى			
	قرار مجلس الكلية باعتماد تشكيل اللجنة	عميد الكلية	2018/2		1/1/1 تشكيل لجنة لمراجعة وتحديث رؤية ورسالة الكلية	1/ زيادة القدرة التنافسية لكلية التربية الرياضية للبنين جامعة الإسكندرية لتصبح أكثر تميزاً في مجالات التربية البدنية والرياضة.	
	تقرير عن نتائج الاستبيانات / اللقاءات لمختلف الأطراف المعنية	لجنة مراجعة رؤية ورسالة الكلية	2018/6	2018/3	1/1/2 استطلاع رأي مختلف الأطراف المعنية (استبيانات / لقاءات ) حول رؤية ورسالة الكلية .		
	وثيقة عرض ومناقشة رؤية ورسالة الكلية		2018/7		3/1/1 عرض ومناقشة رؤية ورسالة الكلية في ضوء آراء مختلف الأطراف المعنية .		
5000	محضر مجلس الكلية وسائل اعلان الرؤية والرسالة .	وحدة ضمان الجودة	2018/10		4/1/1 اعتماد رؤية ورسالة الكلية واعلانها بمختلف الوسائل		
	وثيقة اعتماد تشكيل اللجنة	وحدة ضمان الجودة	مستمر	2017	5/1/1 تشكيل لجنة لمراجعة وتحديث الهيكل التنظيمي للكلية		
	مقترح هيكل تنظيمي محدث وفقاً لرؤية ورسالة الكلية	وحدة ضمان الجودة	مستمر	2017	6/1/1 مناقشة الهيكل التنظيمي الحالي واقتراح التعديلات في ضوء رؤية ورسالة الكلية وأهدافها الاستراتيجية		
5000	هيكل تنظيمي معتمد ومعلن	مجلس الكلية وحدة ضمان الجودة	مستمر	2017	6/1/1 اعتماد الهيكل التنظيمي واعلانه		
	كتيب معتمد ومعلن للتوصيف الوظيفي لكافة الوظائف بالكلية	وحدة ضمان الجودة	مستمر	2017	4/1/1 استكمال التوصيف الوظيفي لكافة الوظائف المستحدثة بالهيكل التنظيمي للكلية .		
50000	إعلانات عن الوظائف قرارات تعيين / هيكل تنظيمي معتمد ومعلن	رئيس الجامعة عميد الكلية أمين عام الجامعة	مستمر	2017	7/1/1 استكمال الهيكل التنظيمي لمختلف القطاعات الأكاديمية والإدارية وفقاً لرؤية ورسالة الكلية.		
	محضر مجلس الكلية لاعتماد فريق اعداد الدراسة الذاتية	وحدة ضمان الجودة	مستمر	2017	8/1/1 تشكيل فريق لاعداد معايير الدراسة الذاتية		
	آليات معتمدة لمتابعة عمل وحدة ضمان الجودة / تقارير معتمدة دورياً	وحدة ضمان الجودة	مستمر	2017	9/1/1 وضع وتنفيذ نظام دورى للمتابعة لضمان استمرارية نظم ضمان الجودة		
10000	لائحة معتمدة ومعلنة لوحدة ضمان الجودة	وحدة ضمان الجودة	2017	2017	10/1/1 مراجعة وتحديث اللائحة الداخلية لوحدة ضمان الجودة .		
	نتائج قياس مستوى الرضا الوظيفي	لجنة الاستبيانات	يوليو ومستمر		11/1/1 قياس مستوى الرضا الوظيفي لمختلف الفئات		

1/ تجديد اعتماد الكلية من قبل الهيئة القومية لضمان جودة التعليم والاعتماد.

التكلفة التقديرية بالإلف جنيه	مؤشرات و مخرجات المتابعة وتقييم الاداء	مسئول التنفيذ	الفترة الزمنية		الانشطة التنفيذية	الأهداف الإستراتيجية	الغايات النهائية
			من	إلى			
	إجراءات تصحيحية لتحسين الرضا الوظيفي .	عميد الكلية	يوليو	ومستمر	12/1/1 تنفيذ وسائل للنهوض بمستوى الرضا الوظيفي		
	نسبة أعضاء هيئة التدريس و الهيئة المعاونة إلى الطلاب على مستوى الكلية و الأقسام العلمية تتفق مع المعدلات المرجعية .	عميد الكلية رؤساء الأقسام العلمية وحدة ضمان الجودة	2017	ومستمر	13/1/1 استيفاء نسبة أعضاء هيئة التدريس و الهيئة المعاونة إلى الطلاب مع المعدلات المرجعية		
	آليات معتمدة ومعلنة للتعامل مع العجز والفائض	عميد الكلية رؤساء الأقسام العلمية	2017	ومستمر	14/1/1 وضع آليات للتعامل مع العجز أو الفائض في أعضاء هيئة التدريس و الهيئة المعاونة.		
	جدول بأسماء أعضاء هيئة التدريس وملامحة تخصصاتهم للمقررات / نسخة من شهادة الدكتوراه والسيرة الذاتية	عميد الكلية رؤساء الأقسام العلمية وحدة ضمان الجودة	2017	ومستمر	15/1/1 التأكد من ملاءمة التخصص العلمي لعضو هيئة التدريس مع المقررات الدراسية التي يشارك في تدريسها عند إعداد الخطة التدريسية للكلية و القسم العلمي.		
10000	نتائج الاستبيانات وتحليلها وخطة تصحيحية معتمدة .	وحدة ضمان الجودة لجنة الاستبيانات	2017	ومستمر	16/1/1 قياس آراء أعضاء هيئة التدريس و الهيئة المعاونة عن ( بيئة العمل و العدالة في توزيع العبء التدريسي و الإشراف و غيرها ) وتحليلها ، وإتخاذ الإجراءات التصحيحية		
	خطة معتمدة لإدارة الأزمات والكوارث سيناريوهات للتعامل مع مختلف الأزمات تنفيذ خطة إخلاء للمبنى	ادارة الأزمات والكوارث / لجنة الأزمات والكوارث بالكلية	2017	ومستمر	17/1/4 وضع خطة لإدارة الأزمات والكوارث بالكلية		
5000	عمل إحصائيات لمعرفة نسب المستفيدين سنويا	ادارة نظم المعلومات ادارة المكتبة	2017	ومستمر	18/1/4 تطوير خدمة المكتبات وإدخال خدمة المكتبة الالكترونية		
5000	بيان بالكتب و المراجع و الدوريات العلمية	الأقسام العلمية ادارة المكتبة ادارة المشتريات	2017	ومستمر	19/1/4 تزويد المكتبة بالكتب و المراجع و الدوريات العلمية الحديثة		
	ميثاق أخلاقي معتمد ومعلن	وحدة ضمان الجودة	2017	ومستمر	20/2/4 وضع واعتماد ميثاق أخلاقي يحكم جميع ممارسات داخل الكلية		
3000	ندوات /ملصقات / كتيبات الميثاق الأخلاقي	لجنة التدريب والتوعية	2017	ومستمر	21/2/4 نشر مبادئ الميثاق الأخلاقي بين الطلاب وأعضاء هيئة التدريس و الهيئة المعاونة		

التكلفة التقديرية بالإلّف جنيه	مؤشرات و مخرجات المتابعة و تقييم الاداء	مسئول التنفيذ	الفترة الزمنية		الانشطة التنفيذية	الأهداف الإستراتيجية	الغايات النهائية
			من	إلى			
10000	زيادة أعداد المدرجات وقاعات التدريس وتجهيزها بادوات التدريس المناسبة.	رئيس الجامعة عميد الكلية رؤساء الأقسام العلمية	مستمر	2017	1/2/1 استيفاء معايير المساحات والتجهيزات والمواصفات العامة للمباني والمرافق وقاعات التدريس والمحكمة التدريبية وفقا لطبيعة نشاط الكلية و لأعداد الطلاب .	2/1 استحداث بيئات تعليمية تقوم على نظم تقنية متطورة	
1333476	حجم الانجاز الفعلى مقارنة بجدول التنفيذ لاتمام عملية الاحلال والتجديد	عميد الكية - رئيس اللجنة الهندسية - أمين الكلية ، استشارى الخاص بالجامعة	2018	2017	2/2/1- احلال وتجديد وتجهيز القاعات الدراسية.		
1723214	اتمام عملية المناقصات والممارسات الخاصة بشراء الأجهزة اللازمة للمعامل	مديرى المعامل	2017		3/2/1- امداد وتحديث المعامل بالالات والمعدات ( معمل التحليل الحركى - معمل الفسيولوجى - معمل علم النفس الرياضى - معمل اللغة ) تبعا للاولويات.		
95040	شهادات الحاصلين على الدورات معتمده	المدير التنفيذى لوحة التدريب	مستمر	2017	4/2/1- دورات تدريبية على استخدام الاجهزة والادوات بالمعامل.		
135040	خطة معتمدة لتسويق معامل الكلية	لجنة التسويق بالكلية	2022	2017	5/2/1 دراسة لوضع خطة تسويقية لمعامل الكلية .		
4904214	الاستلام النهائي لملاعب(كرة قدم - كرة سلة - كرة طائرة - كرة يد - تنس أرضى)	عميد الكية - رئيس اللجنة الهندسية - أمين الكلية ، استشارى الخاص بالجامعة	2019	2017	6/2/1 انشاء وتجهيز ملاعب الكلية متعددة الأغراض (كرة قدم - كرة سلة - كرة طائرة - كرة يد - تنس أرضى)		
481290	الاستلام النهائي لحمام السباحة	عميد الكية - رئيس اللجنة الهندسية - أمين الكلية ، استشارى الخاص بالجامعة	2018	2017	7/2/1 صيانة و ترميم ورفع كفاءة حمام السباحة و دورات المياه داخل المبنى مرحلة ثانية		
180000	الاستلام النهائي لصاله الألعاب الرياضية	عميد الكية - رئيس اللجنة الهندسية - أمين الكلية ، استشارى الخاص بالجامعة	2018	2017	8/2/1 صيانة و ترميم صالة الألعاب الرياضية المتعددة		
250000	محطة الترشيح بحمام السباحة مجددة	عميد الكية - رئيس اللجنة الهندسية - أمين الكلية ، استشارى الخاص بالجامعة	2019	2018	9/2/1 احلال وتجديد محطة الترشيح بحمام السباحة		
	خطة معتمدة لتسويق منشآت الكلية	لجنة التسويق بالكلية	2022	2017	10/2/1 دراسة لوضع خطة تسويقية منشآت الكلية		

## وحدة ضمان الجودة

التكلفة التقديرية بالإلف جنيه	مؤشرات و مخرجات المتابعة و تقييم الاداء	مسئول التنفيذ	الفترة الزمنية		الانشطة التنفيذية	الأهداف الاستراتيجية	الغايات النهائية		
			من	إلى					
	بيان سنوي معتمد بالاحتياجات التدريبية	وحدة ضمان الجودة لجنة الاستبيانات لجنة التدريب والتوعية	مستمر	2017	1/3/1 حصر وتحديد الاحتياجات التدريبية لمختلف الفئات سنويا	3/1 تطوير مهارات أعضاء هيئة التدريس و الهيئة المعاونة لمواكبة التطورات في وسائل وطرق التعليم و التعلم.			
	خطة تدريب سنوية معتمدة ومعلنة		مستمر	2017	2/3/1 وضع خطة تدريب سنوية لتنمية القدرات لمختلف الفئات .				
20000	بيان ببرامج التدريب المنفذة / محتوى الدورات / فادات / نسب الحضور		مستمر	2017	3/3/1 تنفيذ خطة التدريب .				
	دراسات/تقاريرتقييم مردود التدريب		مستمر	2017	4/3/1 قياس مردود التدريب				
5000	بيان بأسماء الطلاب المشاركين في الدورات	منسق CDEC بالكلية	مستمر	2017	5/3/1 تشجيع الطلاب على حضور دورات بمركز الإعداد المهني و ريادة الأعمال				
	استراتيجية للتدريس والتعلم معتمدة ومعلنة	الاقسام العلمية و وحدة ضمان الجودة	مستمر	أكتوبر	6/3/1 مراجعة وتحديث استراتيجية التدريس والتعلم				
	آلية معتمدة ومعلنة		مستمر	2017	7/3/1 وضع آلية متابعة إستراتيجية التعليم والتعلم.				
	توافر أمثلة تظهر التفاعل بين الطالب و هيئة التدريس و الطلاب و بعضهم و التعلم المختلط و التعلم التعاوني و غيرها	عميد الكلية رؤساء الاقسام أعضاء هيئة التدريس	مستمر	2017	8/3/1 متابعة مدى تطبيق استراتيجية التدريس والتعلم				
	خطاب يمرر بعدم وجود أقارب حتى الدرجة الرابعة. آلية معتمدة لمراجعة وتحليل نتائج الإمتحان	عميد الكلية رؤساء الاقسام وحدة ضمان الجودة	مستمر	2017	9/3/1 وضع آليات محددة للتأكد من عدالة نظام الإمتحانات و التقويم				

## وحدة ضمان الجودة

التكلفة التقديرية بالإلف جنيه	مؤشرات و مخرجات المتابعة و تقييم الاداء	مسئول التنفيذ	الفترة الزمنية		الانشطة التنفيذية	الأهداف الإستراتيجية	الغايات النهائية
			الى	من			
	آلية معتمدة ومعلنة	عميد الكلية رؤساء الأقسام وحدة ضمان الجودة	مستمر	2017	10/3/1 وضع آلية فعالة لتوثيق نتائج الإمتحانات .		
	آلية معتمدة ومعلنة لإلتماسات إعادة رصد الدرجات / نماذج من تظلمات الطلبة / نماذج من نتائج الإلتماسات بعد فحصها.	عميد الكلية رؤساء الأقسام	مستمر	2017	11/3/1 وضع قواعد موثقة للتعامل مع تظلمات الطلاب من نتائج الإمتحانات ، و اعلانها ومتابعة تطبيقها		
	احصائية بنسب النجاح للمستويات المختلفة للمرحلة الجامعية الأولى / تقرير عن نتائج الإمتحانات/ اعتماد التقرير من مجلس الكلية	رؤساء الأقسام وحدة ضمان الجودة	مستمر	2017	12/3/1دراسة معدل تطور نسب النجاح للمستويات المختلفة للمرحلة الجامعية الأولى		
	تقرير المقرر / الخطة التصحيحية	رؤساء الأقسام وحدة ضمان الجودة	مستمر	2017	13/3/1 الإستفادة من نتائج الإمتحانات في تطوير البرامج و المقررات الدراسية و إستراتيجية التدريس التعلم و التقويم		



التكلفة التقديرية بالإلف جنيه	مؤشرات و مخرجات المتابعة و تقييم الاداء	مسئول التنفيذ	الفترة الزمنية		الانشطة التنفيذية	الأهداف الإستراتيجية	الغايات النهائية
			من	من			
	تشكيل اللجنة ومهامها معتمدة / محاضرات اجتماعاتها	عميد الكلية	2019	2018	1/2/1 تشكيل لجنة لتحديث وتطوير لائحة المرحلة الجامعية الأولى لنظام الساعات المعتمدة	نظام الساعات المعتمدة مطبق لبرامج المرحلة الجامعية الأولى.	2/ تطوير البرامج الدراسية بالمرحلة الجامعية الأولى والدراسات العليا لتتوافق مع متطلبات سوق العمل المحلي والإقليمي.
	قائمة بالندوات / كشوف الحضور / صور	لجنة التدريب والتوعية	2018	2018	2/2/1 عقد ندوات توعية لنظام الساعات المعتمدة		
	محاضر مجلس الكلية باعتماد اللائحة	مجلس الكلية الأقسام العلمية	2018	2018	3/2/1 لائحة معتمدة لللائحة من قبل مجالس الأقسام والكلية		
	نسخة من الخطاب المرسل للجامعة لمراجعة اللائحة	عميد الكلية	2019	2019	4/2/1 ارسال اللائحة للجنة اللوائح بالجامعة لمراجعتها وارسالها للمجلس الأعلى للجامعات لاعتمادها		
2000	تقارير معتمدة لورش العمل / محتوى الورشة / كشف بالحضور / صور	لجنة التدريب والتوعية	مستمر	2018	5/2/1 عقد ورش عمل للتوعية بالمعايير الأكاديمية لأعضاء هيئة التدريس والهيئة المعاونة		
	وجود توصيفات للمقررات ومصفوفة مهارات محدثة ومعتمدة سنوياً	رؤساء الأقسام العلمية وحدة ضمان الجودة منسقو الأقسام العلمية	الأسبوع الثاني من كل فصل دراسي		6/2/1 مراجعة واعتماد توصيف المقررات الدراسية وكذلك مصفوفة المهارات الخاصة بالمقررات.		
	تقارير معتمدة لمراجعة البرامج والمقررات الدراسية. برامج ومقررات موصفة وفقاً للمعايير الأكاديمية المتبناه .	رؤساء الأقسام العلمية وحدة ضمان الجودة منسقو الأقسام العلمية	بداية فتح برنامج تعليمي جديد وعند التحديث		7/2/1 مراجعة وتحديث توصيف ومصفوفة البرامج وفقاً لل NARS		
20000	تقارير المراجعة	رؤساء الأقسام العلمية وحدة ضمان الجودة منسقو الأقسام العلمية	بعد إعداد توصيفات ومصفوفات البرامج والمقررات وبعد التحديث		8/2/1 مراجعة البرامج والمقررات الدراسية داخليا وخارجيا		
	تقارير معتمدة وموثقة للبرامج والمقررات الدراسية	رؤساء الأقسام العلمية وحدة ضمان الجودة منسقو الأقسام العلمية	سبتمبر من كل عام جامعي		9/2/1 اتخاذ الإجراءات التصحيحية في ضوء تقارير المراجعة الداخلية والخارجية		
	تقارير البرامج السنوية خطط معتمدة للتعزيز والتطوير	الأقسام العلمية وحدة ضمان الجودة.	سبتمبر من كل عام جامعي		10/2/1 مراجعة تقارير البرامج السنوية و خطط التعزيز		
التكلفة التقديرية بالإلف جنيه	مؤشرات و مخرجات المتابعة و تقييم الاداء	مسئول التنفيذ	الفترة الزمنية		الانشطة التنفيذية	الأهداف الإستراتيجية	الغايات النهائية
	لائحة معتمدة للتدريب الميداني	الأقسام العلمية	سبتمبر 2017		11/2/1 وضع لائحة التدريب الميداني .		
	توصيف معتمد	وحدة التدريب الميداني / الأقسام العلمية	أكتوبر 2017		12/2/1 توصيف التدريب الميداني		
	برتوكولات تعاون مفعلة	عميد الكلية وحدة التدريب الميداني	2017 ومستمر		13/2/1 عقد بروتوكولات تعاون مع جهات التدريب الميداني .		
	استبيانات / خطة تصحيحية	وحدة التدريب الميداني	2017 ومستمر		14/2/1 قياس مردد التدريب الميداني واتخاذ ما يلزم من إجراءات تصحيحية .		

## وحدة ضمان الجودة

التكلفة التقديرية بالإلف جنيه	مؤشرات ومخرجات المتابعة و تقييم الاداء	مسئول التنفيذ	الفترة الزمنية		الانشطة التنفيذية	الأهداف الإستراتيجية	الغايات النهائية
			من	من			
2000	بيان ببرامج الدراسات العليا طبقاً للاحتياجات المجتمعية .	وكيل للدراسات العليا والبحوث	2018	2018	1/2/2 دراسة الاحتياجات المجتمعية وسوق العمل من برامج الدراسات العليا	2/2 برامج جديدة مستحدثة تلبى احتياجات سوق العمل بمرحلة الدراسات العليا وتحقق ميزة تنافسية.	
	قرار تشكيل اللجنة	عميد الكلية / وكيل الكلية للدراسات والبحوث	2018	2018	2/2/2 تشكيل لجنة لتحديث لائحة الدراسات العليا وفقاً لاحتياجات سوق العمل.		
	تقارير المراجعة الداخلية والخارجية .	مركز ضمان الجودة وحدة ضمان الجودة	2019	2018	3/2/2 مراجعة لائحة الدراسات العليا داخلياً وخارجياً.		
	لوائح معتمدة	رئيس الجامعة / عميد الكلية	2019	2019	4/2/2 اعتماد اللائحة من المجلس الأعلى للجامعات.		
	معايير أكاديمية مرجعية من ARS معتمدة من الهيئة القومية لضمان جودة التعليم والاعتماد	وحدة ضمان الجودة	2019	2019	5/2/2 إعداد المعايير الأكاديمية المرجعية ARS واعتمادها.		
	توصيف البرامج/ المقررات الدراسية	وحدة ضمان الجودة / الأقسام العلمية	2019	2019	6/2/2 توصيف البرامج والمقررات الدراسية لبرامج الدراسات العليا.		
	الخطة معتمدة ومعلنة تطور تدريجي في أعداد الدراسات العليا	عميد الكلية	2022	2019	7/2/2 وضع خطة لتسويق برامج الدراسات العليا داخلياً وخارجياً .		



## وحدة ضمان الجودة

التكلفة التقديرية بالإلاف جنيه	مؤشرات و مخرجات المتابعة و تقييم الاداء	مسئول التنفيذ	الفترة الزمنية		الانشطة التنفيذية	الأهداف الإستراتيجية	الغايات النهائية
			إلى	من			
10000	دليل الطالب معتمد ومعن	وكيل الكلية لشئون التعليم والطلاب وحدة ضمان الجودة	2017	ومستمر	1/3/2 مراجعة وتحديث دليل الطالب للكلية	3 / 2 اعداد الطلاب بخدمات تعليمية متميزة	
	آليات معتمدة ومعلنة	آلية معتمدة ومعلنة ومفعلة	2017	ومستمر	2/3/2 وضع آليات لاكتشاف الطلاب المتعثرين والموهوبين والمتميزين		
10000	آلية معتمدة للشكاوى والمقترحات نماذج من الشكاوى		2017	ومستمر	3/3/2 وضع آلية للشكاوى والمقترحات		
	خطط سنوية مجدولة للأنشطة الطلابية /تقارير متابعة تنفيذ خطط الأنشطة	راند الأنشطة الطلابية	سبتمبر وفبراير من كل عام	ومستمر	4/3/2 خطط سنوية مجدولة للأنشطة الطلابية في المجالات الرياضية والثقافية والاجتماعية .		
50000	وجود آلية معتمدة ومعلنة لتحفيز الطلاب على الاشتراك في مختلف الأنشطة / زيادة نسبة مشاركة الطلاب في الأنشطة	لجنة الأنشطة الطلابية	2017		5/3/2 وضع آلية لمشاركة الطلاب في مختلف الأنشطة الطلابية .		
100000	بيان بالمنح المقدمة للطلاب قواعد للمنح الطلابية معتمدة ومعلنة بيان بأنشطة الدعم الاجتماعي التي نفذت مستوى الرضا عن الدعم الاجتماعي المقدم للطلاب	عميد الكلية وكيل شؤون خدمة المجتمع و تنمية البيئة	2017	ومستمر	6/3/2 تعزيز الدعم المادي والاجتماعي للطلاب		

## وحدة ضمان الجودة

التكلفة التقديرية بالإلاف جنيه	مؤشرات و مخرجات المتابعة و تقييم الاداء	مسئول التنفيذ	الفترة الزمنية		الانشطة التنفيذية	الأهداف الإستراتيجية	الغايات النهائية
			من	الى			
10000	نتائج الاستبيانات وتحليلها والخطة التصحيحية	وحدة ضمان الجودة بالكلية	نهاية كل ترم دراسي ومستمر		7/3/2 قياس آراء الطلاب باستخدام الوسائل المناسبة (مثل استبيانات ولقاءات وغيرها) واتخاذ ما يلزم من إجراءات تصحيحية .		
	آليات معدة وفعالة للتعامل مع مشكلات التعليم والتعلم	عميد الكلية رؤساء الأقسام العلمية وحدة ضمان الجودة	2017 ومستمر		8/3/2 وضع آليات فاعلة للتعامل مع مشكلات التعليم والتعلم		
5000	موقع الكتروني محدث زيادة عدد الزائرين للموقع	إدارة نظم المعلومات	2017 ومستمر		9/3/2 تطوير الموقع الالكتروني للكلية		

## وحدة ضمان الجودة

التكلفة التقديرية بالإلاف جنيه	مؤشرات و مخرجات المتابعة و تقييم الاداء	مسئول التنفيذ	الفترة الزمنية		الانشطة التنفيذية	الأهداف الإستراتيجية	الغايات النهائية
			إلى	من			
10000	بيان بالبحوث التطبيقية تبعاً لاحتياجات المجتمع	رؤساء الأقسام وحدة ضمان الجودة	أكتوبر من كل عام جامعي		1/1/2 دراسة لتحديد احتياجات المجتمع من البحوث الرياضية التطبيقية.	1/3 تطوير الخطة البحثية للكلية ووضع البات لمتابعة تنفيذها	3/ تطوير منظومة البحث العلمي والدراسات العليا واستثماره في المجالات العملية.
	خطة البحث العلمي معتمدة ومعلنة / الخطط البحثية للأقسام العلمية . تقارير سنوية لمتابعة تنفيذ الخطة.	رؤساء الأقسام العلمية وحدة ضمان الجودة	يناير ومستمر		2/1/2 تحديث خطة البحث العلمي لمواكبة المستجدات العالمية ومتابعة تنفيذها.		
5000	قاعدة بيانات محدثة	وحدة ضمان الجودة ادارة نظم المعلومات	يوليو من كل عام		3/1/2 انشاء قاعدة بيانات لانتاج البحثي بالكلية		
	الانتاج البحثي في نمو مستمر، و يتناسب مع عدد أعضاء هيئة التدريس.	وحدة ضمان الجودة ادارة نظم المعلومات	2017 ومستمر		4/1/2 دراسة معدل تطور الانتاج البحثي للمؤسسة (للأعوام الثلاثة الماضية) و متوسط الانتاج لأعضاء هيئة التدريس و متوسط النشر الدولي .		

التكلفة التقديرية بإلآف جنيه	مؤشرات و مخرجات المتابعة و تقييم الاداء	مسئول التنفيذ	الفترة الزمنية		الانشطة التنفيذية	الأهداف الإستراتيجية	الغايات النهائية
			إلى	من			
50000	صور كشوف المكافآت والمشاركة في المؤتمرات العلمية / قرار مجلس الجامعة لصرف المكافآت بيان بالابحاث المنشورة دوليا و محليا	رئيس الجامعة عميد الكلية رؤساء الأقسام العلمية	سبتمبر من كل عام		1/2/3 تحفيز أعضاء هيئة التدريس للمشاركة في المؤتمرات الدولية و النشر في دوريات عالمية	2/3 وضع سياسات لدعم البحث العلمي وتحفيزه	
50000	تقارير ووثائق معتمدة للمؤتمرات العملية التي تنظمها الكلية .	عميد الكلية أعضاء هيئة التدريس بالكلية و رؤساء الأقسام	2020	2019	2/2/3 تنظيم مؤتمر علمي للكلية		
	ميثاق معتمد ومعلن لأخلاقيات البحث العلمي وحماية حقوق الملكية الفكرية	وحدة ضمان الجودة	فبراير ومستمر		3/2/3 وضع وتفعيل ميثاق لأخلاقيات البحث العلمي وحماية حقوق الملكية الفكرية		
	برتوكولات تعاون مفعلة	عميد الكلية	سبتمبر و مستمر		4/2/3 إقامة شراكات بحثية مفعلة محلياً ودولياً.		

## وحدة ضمان الجودة

التكلفة التقديرية بالإلف جنيه	مؤشرات و مخرجات المتابعة و تقييم الاداء	مسئول التنفيذ	الفترة الزمنية		الانشطة التنفيذية	الأهداف الإستراتيجية	الغايات النهائية
			من	إلى			
5000	بيان معتمد بالاحتياجات المجتمعية	لجنة خدمة المجتمع وتنمية البيئة	مستمر	2017	1/1/4 دراسة لتحديد الاحتياجات المجتمعية	1/4 تعظيم دور الكلية في الخدمة المجتمعية و تنمية البيئة	زيادة قدرة كلية التربية الرياضية للبنين جامعة الإسكندرية على المساهمة في خدمة المجتمع والبيئة .
20000	- خطة معتمدة وملعنة لخدمة المجتمع - تقارير متابعة تنفيذها - خدمات مجتمعية متنوعة منفذة	لجنة خدمة المجتمع وتنمية البيئة وحدة ضمان الجودة	مستمر	2017	2/1/4 وضع وتنفيذ خطة سنوية لتنمية البيئة وخدمة المجتمع تلبي احتياجاته وأولوياته		
5000	- دورات تدريبية، ندوات، ورش عمل - ملصقات - الموقع الإلكتروني	لجنة التدريب والتوعية	مستمر	2017	3/1/4 التوعية بانشطة خدمة المجتمع وتنمية البيئة داخليا وخارجيا		
	قرار تشكيل مجلس الكلية بمشاركة ممثلوا المجتمع/ محاضر اجتماعات المجالس واللجان / نماذج من المشاركة المجتمعية / وثائق، اتفاقيات التعاون والشراكة مع مؤسسات المجتمع	عميد الكلية	مستمر	2017	4/1/4 تفعيل المشاركة المجتمعية في صنع القرار وتنفيذ برامجها		
5000	اسبيانات، لقاءات، مقابلات	وحدة ضمان الجودة	مستمر	2017	5/1/4 قياس مدى رضا المجتمع ومنظمات سوق العمل على الخدمات المقدمة.		
	نسبة الرضا عن الخدمات المجتمعية المقدمة - الاجراءات التصحيحية المفعله.		مستمر	2017	6/1/4 تحليل نتائج رضا المجتمع واتخاذ الاجراءات التصحيحية المناسبة		

## وحدة ضمان الجودة

التكلفة التقديرية بالإلّف جنيه	مؤشرات و مخرجات المتابعة و تقييم الاداء	مسئول التنفيذ	الفترة الزمنية		الانشطة التنفيذية	الأهداف الإستراتيجية	الغايات النهائية
			من	إلى			
	قرار تشكيل وحدة/ لجنة لمتابعة الخريجين / محاضر اجتماعات دورية	عميد الكلية	مستمر	2017	1/2/4 تشكيل لجنة / وحدة لمتابعة الخريجين	2/4 التواصل مع خريجي الكلية واتاحة فرص التعليم المستمر من أجل تطوير خبراتهم المهنية و البحثية.	
2000	قاعدة بيانات محدثة للخريجين.	وحدة ضمان الجودة ادارة شئون الطلاب	مستمر	2017	2/2/4 انشاء قاعدة بيانات لخريجي الكلية		
5000	الخطة التدريبية المعتمدة للخريجين	لجنة الخريجين. مركز ريادة الاعمال	مستمر	2017	3/2/4 تنظيم دورات تدريبية لارتقاء بخريجي كلية التربية الرياضية للبنين		

